

# Jaarverslag 2016

## Voorwoord

### **Vertrouwen in de toekomst!**

In dit sociaal jaarverslag kijkt Westrom terug op een zeer enerverend jaar, vol uitdagingen. Bij de start van 2016 gingen we ervan uit dat we nog slechts een jaar te gaan hadden tot de fusie met collega-bedrijf Risse Groep uit Weert. Nagenoeg het gehele jaar heeft in het teken gestaan van het fusieproces tussen Westrom en De Risse. Er is door beide besturen en managementteams alsook diverse ambtelijke werkgroepen hard gewerkt om de beoogde doelen te realiseren. Begin november zijn de besturen tot het inzicht gekomen dat de harde noodzaak om te fuseren inmiddels ontbrak, een fusie op dat moment niet haalbaar was en het proces diende te worden beëindigd. Er bestond geen gedeeld beeld in beide organisaties en bij de gemeenten dat er na de fusie een betere situatie zou ontstaan dan voorheen. Door het proces op dat moment te beëindigen, konden management en medewerkers van beide bedrijven zich focussen op het boeken van resultaten voor de inwoners.

Het fusieproces heeft zeker ook resultaten opgeleverd voor beide bedrijven. De samenwerking in MVO-platform Konnekt'os en het besluit om de principes van de werkwijze van Werk.kom in de hele arbeidsmarktregio te implementeren, zijn mooie voorbeelden van initiatieven die tijdens het fusieproces zijn genomen. Ook hebben we van elkaar kunnen leren doordat we in elkaars keuken hebben gekeken. Daar hebben beide bedrijven profijt van!

Op het moment van publicatie van dit jaarverslag is het in gezamenlijkheid met onze vijf deelnemende gemeenten formuleren van de toekomstige strategie van Westrom, het thema dat onze agenda's bepaalt. Met frisse, nieuwe energie, medewerkers die ervoor gaan en een bestuur dat vertrouwen heeft in de toekomst, gaan we ons tot het uiterste inspannen om van 2017 een succesvol jaar te maken. Als een professionele partner voor zakelijke dienstverlening en arbeidsintensieve productieprocessen. Dé organisatie die mensen middels werk helpt zich verder te ontplooiën!

Roermond, 1 juni 2017

Henriëtte Maas  
algemeen directeur

## **Belangrijke ontwikkelingen voor en bij Westrom**

### **Nieuwe Cao Wsw**

Bijna twee jaar na het verstrijken van de looptijd van de vorige cao, is in het eerste kwartaal van 2016 een akkoord bereikt over een nieuwe cao voor de medewerkers in de sociale werkvoorziening. Deze cao loopt tot 31 december 2018. Naast salarisafspraken bevat de nieuwe cao een artikel dat de werkzekerheid voor Wsw-medewerkers vergroot en biedt een terugkeergarantie aan medewerkers die via begeleid werken zijn uitgestroomd naar een reguliere werkgever.

### **Akkoord over Cao gemeenten**

In het afgelopen jaar kwam ook een akkoord tot stand over de arbeidsvoorwaarden van de gemeenteambtenaren. Deze cao is van toepassing op de reguliere medewerkers die bij Westrom werkzaam zijn. In deze cao, met een beperkte looptijd tot 1 mei 2017, zijn onder andere afspraken vastgelegd over de salarisontwikkeling, de reparatie van de maximale duur van de WW-uitkering, de balans tussen flexibiliteit en zekerheid en loopbaanontwikkeling.

### **Prominentere rol voor social media**

Westrom is nu ruim een jaar te volgen op social media zoals LinkedIn, Facebook en Twitter. Ook plaatsen we filmpjes op ons eigen YouTube-kanaal. Op een manier die past bij deze tijd informeren we ons netwerk over ontwikkelingen en nieuwtjes. Een kernteam, bestaande uit medewerkers van diverse afdelingen, is ambassadeur voor de inzet van social media binnen Westrom. Zij leveren input – gericht op interactie – voor de Facebook- en LinkedIn-pagina van Westrom, bespreken het belang van zakelijke netwerken in de werkoverleggen, enthousiasmeren collega's en houden elkaar scherp op het gebied van ontwikkelingen op het terrein van nieuwe online media.

### **Centralisering een feit**

In het voorjaar van 2016 werd de eerste stap gezet om alle Westrom-medewerkers op één locatie te huisvesten. Het Centraal Kantoor aan de Kerkeveldlaan werd verkocht en directie en stafmedewerkers verhuisden naar De Hanze. Aan het eind van het jaar volgde de tweede stap naar centralisering; Westrom ontruimde opnieuw een pand om het geschikt te maken voor de verkoop; de Delfstoffenweg, waar de Divisie Arbeidsontwikkeling een jaar eerder haar intrek had genomen. Her en der aan De Hanze werd wederom ruimte gemaakt voor nieuwe collega's. Met wat passen en meten, minimale verbouwingen én de nodige creativiteit lukte het om iedereen een werkplek te geven. Het gebouw huisvest nu zo'n 600 medewerkers. Om elkaar beter te leren kennen zijn alle medewerkers van De Hanze uitgenodigd voor een smakelijke lunch in het bedrijfsrestaurant. Op 21 november zat de eerste groep van ruim 50 collega's, afkomstig van verschillende afdelingen, lekker te eten én gezellig met elkaar te praten. In de weken daarna konden in tien sessies alle medewerkers een keer gratis lunchen.

### **Geslaagde lancering Konnekt'os als MVO-platform voor geheel Midden-Limburg**

Daar waar Konnekt'os voorheen het MVO-platform voor de regio Weert en omgeving vormde, is het sinds 2016 ook omarmd door Westrom en uitgebreid naar heel Midden-Limburg. De inspanningen om Konnekt'os in 2016 verder te laten groeien tot hét MVO-platform voor Midden-Limburg werden beloond. In 2016 mocht Konnekt'os vijf nieuwe founders (Boels Zanders, Kersten Hulpmiddelenspecialist, Laurentius, Prio Verve en PSW) en dertien nieuwe partners welkom heten. Aan het einde van het jaar werd bekend dat met de komst van Toverland per 1 januari 2017 Konnekt'os de 100<sup>e</sup> partner aan het netwerk heeft toevoegd. Westrom is ervan overtuigd dat de

uitbreiding niet alleen extra kansen biedt om onze getalenteerde mensen aan het werk te helpen, maar ook nieuwe business opportuniteiten brengt voor ondernemers in de regio!

### **Succesvolle uitvoering Sectorplan Arbeidsmarktregio Midden-Limburg**

Inmiddels ruim twee jaar geleden, in april 2015, hebben brancheorganisatie Cedris en het ministerie van SZW het kader gepresenteerd voor de beschikbaarstelling van de € 30 miljoen uit de motie Kerstens, die was bedoeld om de innovatie en transformatie van de SW-bedrijven te bevorderen. In oktober 2015 werd duidelijk dat het sectorplan van de arbeidsmarktregio Midden-Limburg was goedgekeurd door zowel een beoordelingscommissie als SZW. Voor Westrom en De Risse was dit het moment om met de uitvoering van het plan te beginnen. De voor de uitvoering van het sectorplan ter beschikking gestelde middelen van ruim een half miljoen euro, werden in 2016 besteed aan projecten in het kader van het ontwikkelen en plaatsen van SW-medewerkers, het stimuleren van de expertise van stafmedewerkers en begeleiders en het toerusten van de infrastructuur van de SW-bedrijven voor de uitvoering van de Participatiewet.

### **Certificering volgens nieuwe kwaliteitsnorm ISO 9001:2015 een feit**

Met meer dan 1,1 miljoen uitstaande certificaten is ISO 9001 de grootste kwaliteitsnorm ter wereld. Westrom voert haar industriële werkzaamheden al jaren uit onder de vlag van dit kwaliteitspredicaat. De jaarlijkse audit voor hercertificering was in 2016 echter heel bijzonder, omdat deze werd uitgevoerd volgens de nieuwe, gereviseerde norm ISO 9001:2015. Westrom kwam glansrijk door de audit en is nu de trotse bezitter van het nieuwe certificaat. Westrom is met zeer grote waarschijnlijkheid het eerste participatiebedrijf dat een ISO 9001:2015 certificering heeft. Een resultaat om trots op te zijn!

In februari 2016 ging de KAM-coördinator/preventiemedewerker van Westrom, samen met een student bedrijfskunde van de HAN, aan de slag met het vernieuwen van het kwaliteitsmanagementsysteem (KMS) conform de nieuwe norm, die uiterlijk in 2018 moet zijn geïmplementeerd. Het KMS werd ingericht op het intranet van Westrom, waardoor alle kwaliteitsdocumentatie toegankelijker is geworden en onderhoud hiervan een continue verantwoordelijkheid is van alle intern betrokkenen.

### **Fusieproces tussen Risse Groep en Westrom beëindigd**

Eind november kwamen de besturen van Risse Groep en Westrom tot het inzicht dat een fusie op dat moment niet haalbaar was en het fusieproces diende te worden beëindigd. De afgelopen twee jaar is er hard gewerkt om de gestelde fusiedoelen te realiseren; door Westrom en Risse Groep en de ambtelijke ondersteuning vanuit de gemeenten.

### **Contract Henriëtte Maas voor onbepaalde tijd verlengd**

Na het stopzetten van het fusieproces heeft het algemeen bestuur van Westrom besloten de arbeidsovereenkomst van Henriëtte Maas per 1 januari 2017 voor onbepaalde tijd te verlengen. Henriëtte Maas tekende op 1 oktober 2015 een contract met Westrom voor de duur van 15 maanden. De einddatum van haar tijdelijke aanstelling als algemeen directeur viel samen met de beoogde fusiedatum met Risse Groep; per 1 januari 2017. Het bestuur van Westrom ziet in Henriëtte Maas de algemeen directeur die de organisatie kan begeleiden in het zetten van vervolgstappen naar een krachtig Participatiebedrijf en nam daarom het besluit om haar een contract voor onbepaalde tijd aan te bieden.

### **Eerste en Tweede Kamer stemmen in met verplicht aanbieden beschut werk**

Nadat de Tweede Kamer eind november instemde, is medio december ook de Eerste Kamer akkoord gegaan met het wetsvoorstel van staatssecretaris Klijnsma over de verplichte aanbidding van beschut werk en aanpassingen in de Participatiewet per 1 januari 2017. Het voorstel wijzigt de Participatiewet en enkele andere wetten waarmee gemeenten worden verplicht beschut werk aan te bieden 'aan personen van wie is vastgesteld dat zij alleen in een beschutte omgeving mogelijkheden tot arbeidsparticipatie hebben'. De staatssecretaris kondigde de wettelijke verankering van beschut werk en de verplichting voor gemeenten aan nadat uit onderzoek van de Inspectie SZW kwam dat het aantal aangeboden beschut werkplekken ver achterbleef bij de geraamde aantallen. De wetswijziging moet het ook eenvoudiger maken om vast te stellen of iemand tot de doelgroep van de banenafpraak behoort. Dit gebeurt door op de werkplek zelf te bekijken of iemand vanwege zijn of haar beperkingen niet in staat is het wettelijk minimum loon te verdienen. Vanuit gemeenten en werkgevers is aangedrongen op deze zogenoemde Praktijkroute, die zij als minder bureaucratisch en minder omslachtig ervaren.

## Mijlpalen

### Januari

Per 1 januari 2016 zijn de papieren personeelsdossiers 'afgesloten'. Het elektronisch dossier (ED) is vanaf dat moment leidend.

Op RTV Roermond is dagelijks een commercial van Westrom te zien, waarmee we onder de aandacht brengen dat ruim 60% van onze medewerkers gedetacheerd is of op locatie werkt bij reguliere werkgevers in de regio.

### Februari

De actie 'Snoep verstandig, eet een appel of een peer' gaat van start. Hermans Groenten & Fruit uit Herten deelt de eerste gratis vitamine-snack uit. Voortaan is er iedere woensdag gratis fruit voor de Westrom-medewerkers.

Westrom en Hei-bike tekenen een bijzondere samenwerkingsovereenkomst waarmee op creatieve wijze invulling wordt gegeven aan de Participatiewet. In deze overeenkomst is geregeld dat de fietsen niet meer per stuk worden afgerekend, maar dat Hei-Bike betaalt voor de manuren en de benodigde ruimte op de werkvloer en in het magazijn. Daarmee gebruikt Hei-Bike een deel van onze werkvloer; een bijzondere constructie waardoor de assemblagemedewerkers van Westrom bij en vóór Hei-Bike aan de slag zijn. Werken op locatie, maar toch op je eigen vertrouwde plek!

29 februari, de extra dag die ons eens in de vier jaar is gegeven, wordt door de managementteams van Westrom en Risse Groep benut voor een eerste bijeenkomst in het kader van de voorgenomen fusie.

### Maart

Na een aantal maanden hard leren in de praktijk, nemen de deelnemers van het Serviceteam Maasgouw de behaalde veiligheidscertificaten in ontvangst. Tijdens een feestelijke bijeenkomst reikt wethouder Lalieu de certificaten uit voor Veilig werken langs de weg, Veilig werken met de motorkettingzaag, Veilig werken en herkennen en opruimen van risico-afval en Veilig werken met tuin- en parkmachines. Werken in het Serviceteam is gericht op het actief toeleiden van de deelnemers naar een betaalde baan. De meeste deelnemers doen dit met behoud van uitkering. Arbeidsfit blijven en certificaten halen vergroot de kans op doorstroom naar een reguliere baan.

### April

Binnen Westrom wordt hard gewerkt om de verhuizing mogelijk te maken van de Kerkeveldlaan naar De Hanze. Uiterlijk 1 mei moet het Centraal Kantoor helemaal leeg zijn. Zo'n 40 medewerkers krijgen een nieuwe werkplek. Maar om dat mogelijk te maken moet een grote groep collega's in het pand aan De Hanze óók (intern) verhuizen. Iedereen zet er zijn schouders onder.

Westrom-Risse Facilitair en Risse-Westrom Groen lanceren een nieuwe naam; groenvoorziening en schoonmaak gaan verder als Prio Verve.

## **Mei**

De vernieuwde website van Westrom gaat live. Na enkele maanden van voorbereiden, teksten schrijven en foto's verzamelen heeft Westrom een website om trots op te zijn! De nieuwe website heeft een moderne vormgeving, is gebruiksvriendelijk en is geoptimaliseerd voor mobiele devices als tablets en smartphones. De homepage geeft sneller toegang tot veel gezochte en belangrijke onderwerpen.

## **Juni**

In de Om!krant, een huis-aan-huis uitgave van de gemeente Roermond over samen leven, wonen, werken en zorgen, verschijnt een mooi artikel over een geslaagde bemiddeling naar werk. Westrom keek goed naar de mogelijkheden van een medewerker met COPD en vond voor hem een functie als parking host in een parkeergarage. De detachering via Westrom is inmiddels omgezet in een contract.

SBCM organiseert een congres waar koppels van SW-bedrijven en jeugdzorgorganisaties hun ervaringen delen over functiecreatie en het werken met mensen met een arbeidsbeperking. Eén van de workshops wordt verzorgd door twee consultants van Westrom.

## **Juli**

Vijftien cliënten van de Divisie Arbeidsontwikkeling ontvangen een certificaat van het Mundium College als afsluiting van een cursus Nederlands. De doelstelling van de cursus Nederlands was dat de cursisten, allen van buitenlandse komaf, zich sterker kunnen presenteren op de arbeidsmarkt. Het thema 'werk' stond daarom centraal tijdens de cursus.

In de zomerse setting van Beachclub Degreez vindt het Konnekt'os Zomerevent plaats. Het thema is 'Meet & Greet'. In totaal maken 130 ondernemers kennis met talenten met een afstand tot de arbeidsmarkt. Van onze gastvriendelijke horecatalenten die de catering verzorgen tot de hoogopgeleide werkzoekende 45+-ers van TalentPlus. Er vinden mooie ontmoetingen plaats en de nodige visitekaartjes worden uitgewisseld!

## **Augustus**

Anders dan in voorgaande jaren is voor de Divisie Bedrijven geen sprake meer van een collectieve bedrijfssluiting. Hierdoor is Westrom in staat flexibeler te reageren op de vraag van de klanten en op de verlofaanvragen van de medewerkers.

## **September**

Er vindt een grootschalig Medewerkerstevredenheidsonderzoek (MTO) plaats. Alle Westrom-medewerkers (behalve de extern gedetacheerden) vullen een lijst in met 45 vragen over onderwerpen als de werkomgeving, samenwerking met collega's en leidinggevende, arbeidsomstandigheden, werktijden en begeleiding tijdens ziekteverzuim. Uit de resultaten blijkt dat 74% van de werknemers met plezier bij Westrom werkt. 81,7% geeft aan leuke collega's te hebben. Uiteraard komen uit het onderzoek ook enkele verbeterpunten naar voren. Deze hebben voornamelijk betrekking op de Divisie Bedrijven en worden door het management voortvarend opgepakt. Het rapport is aangeboden aan het centraal managementteam en aan de ondernemingsraad.

## **Oktober**

De jaarlijkse Veiligheidsdag wordt gehouden en heeft dit jaar als thema 'Veiligheid begint bij jezelf'. Zo'n 600 medewerkers worden ontvangen in het bedrijfsrestaurant voor een theatervoorstelling over veiligheid. Het programma wordt onderbroken voor de calamiteitenoefening; bij een brand in de lift vallen twee 'gewonden'.

Na een lange periode van bouw en tussentijdse optimalisering, wordt de Rotary-tafel opgeleverd aan Wicro Plastics. Aan deze tafel stellen dagelijks 20 medewerkers met heel veel inzet en plezier de lende-verstelling van autostoelen van diverse gerenommeerde merken samen.

### **November**

Westrom en Subsideyes verzorgen samen een workshop voor de partners van Konnekt'os. De aanwezige ondernemers worden rondgeleid door de fabriek en vervolgens meegenomen in de wereld van arbeidsgerelateerde subsidies en alle mooie kansen die er zijn om 'financieel verantwoord maatschappelijk te ondernemen' en zo nog wat extra geld te verdienen.

Op 23 november is de spannende finale van de strijd om de Konnekt'os MVO-prijs Midden-Limburg. De winnaar is Happy-Ei uit Nederweert. Dit bedrijf mag zich nu de meest Maatschappelijk Verantwoorde Ondernemer van Midden-Limburg noemen.

### **December**

De jaarlijkse oudmedewerkersdag wordt weer druk bezocht. Natuurlijk is het interessant om te horen hoe het tegenwoordig gaat bij Westrom. Maar de gepensioneerden vinden het vooral gezellig om elkaar weer te zien en te spreken!

De medewerkers van de Divisie Arbeidsontwikkeling verhuizen van de Delfstoffenweg naar het Westrom-pand aan De Hanze. In het voorjaar van 2016 is de eerste stap gezet om alle medewerkers op één locatie te huisvesten; nu volgt de tweede stap naar centralisering.

In Maasgouw vindt de aftrap plaats van een project waarin 10 statushouders een werkervaringsplek krijgen bij de gemeente. Een mooie samenwerking tussen de gemeente, Vluchtelingenwerk en Westrom binnen het team wijkbeheer. Dit team verzet een heleboel werk in het onderhoud van de openbare ruimte in Maasgouw en biedt nu ook kansen voor deze nieuwe inwoners van de gemeente.

## Kengetallen

### Personeelsbestand

Het totaal aantal personeelsleden is eind 2016 met 64 personen gedaald ten opzichte van 31 december 2015. Naast de 1255 medewerkers met een dienstbetrekking, worden nog 307 personen in een traject begeleid. Daarmee komt het totale actieve personeelsbestand van Westrom eind 2016 op 1562 personen.

	<b>Bezetting per 31-12-2015</b>	<b>Bezetting per 31-12-2016</b>
Wsw	1202	1139
Wwb/Web/PW	21	23
Regulier	96	93
<b>Totaal</b>	<b>1319</b>	<b>1255</b>

### Personeelsbestand per woongemeente

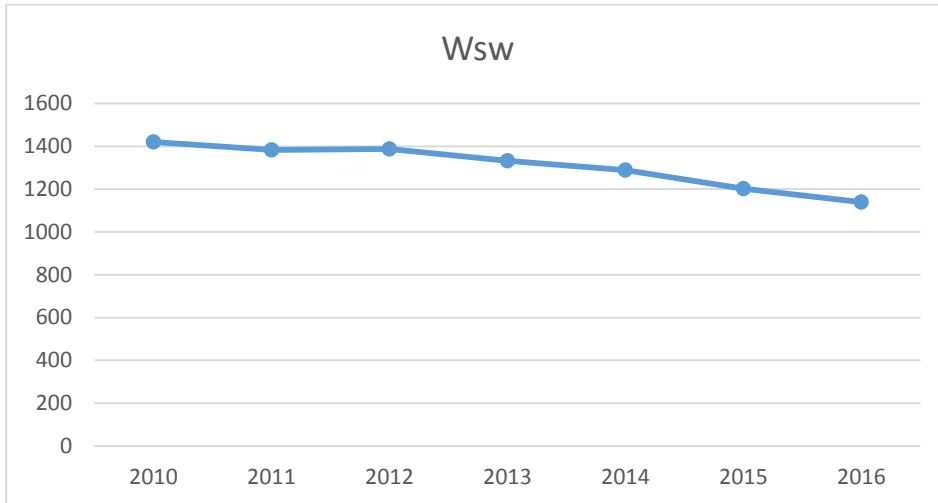
In onderstaand overzicht is het personeelsbestand per woongemeente ultimo 2016 weergegeven.

	<b>Wsw</b>	<b>PW</b>	<b>Regulier</b>	<b>Trajecten</b>	<b>Totaal</b>
Echt-Susteren	174	4	6	20	204
Leudal	142	5	8	12	167
Maasgouw	106	3	8	32	149
Roerdalen	141	1	15	21	178
Roermond	549	10	27	212	798
Overige	27	0	29	10	66
<b>Totaal</b>	<b>1139</b>	<b>23</b>	<b>93</b>	<b>307</b>	<b>1562</b>



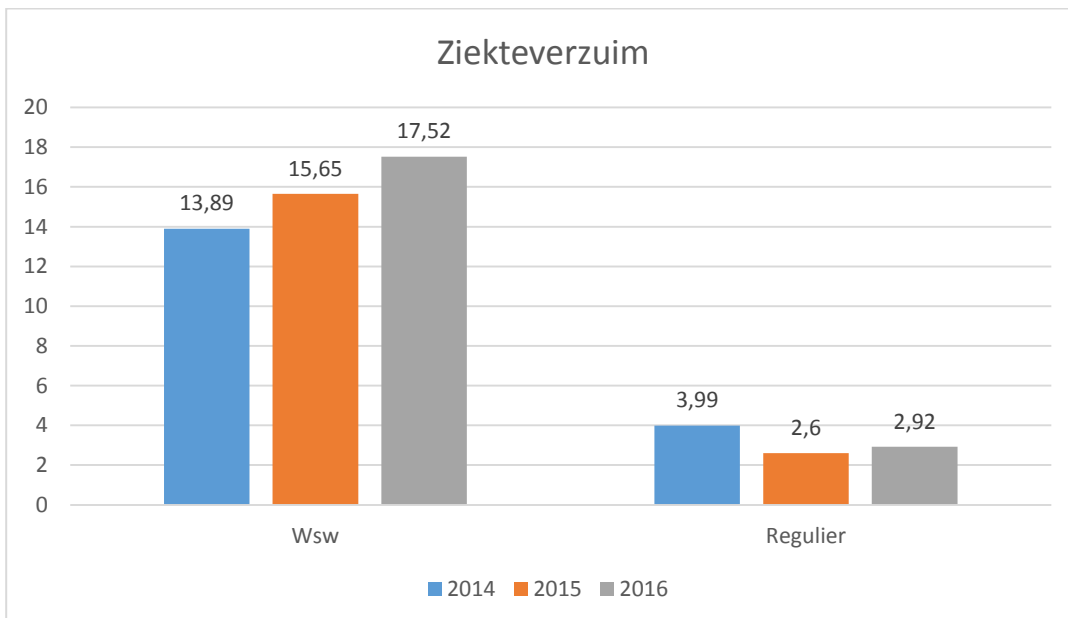
### Overzicht bezetting Wsw in personen (2010 t/m 2016)

Onderstaande grafiek toont van de laatste zeven jaren de Wsw-bezetting bij Westrom. Ten opzichte van vorig jaar is de Wsw-bezetting met 64 personen gedaald. Dit wordt veroorzaakt door de komst van de Participatiewet. Sinds 1 januari 2015 is de Wet sociale werkvoorziening afgesloten voor nieuwe instroom. Wel behoudt iedereen die op 31 december 2014 een WSW-dienstverband had, zijn status als WSW-geïndiceerde.



### Ziekteverzuim Wsw en regulier

In onderstaande tabel zijn de cijfers voor wat betreft het gemiddelde ziekteverzuim in de jaren 2014, 2015 en 2016 opgenomen. Ondanks verbeterde sturing op verzuim binnen Westrom is er sprake van een stijgende trend in het verzuimpercentage. De stijging lijkt te worden veroorzaakt door o.a. afschaffing verkorte wachttijd WAO, veranderde instroom en vergrijzing populatie.

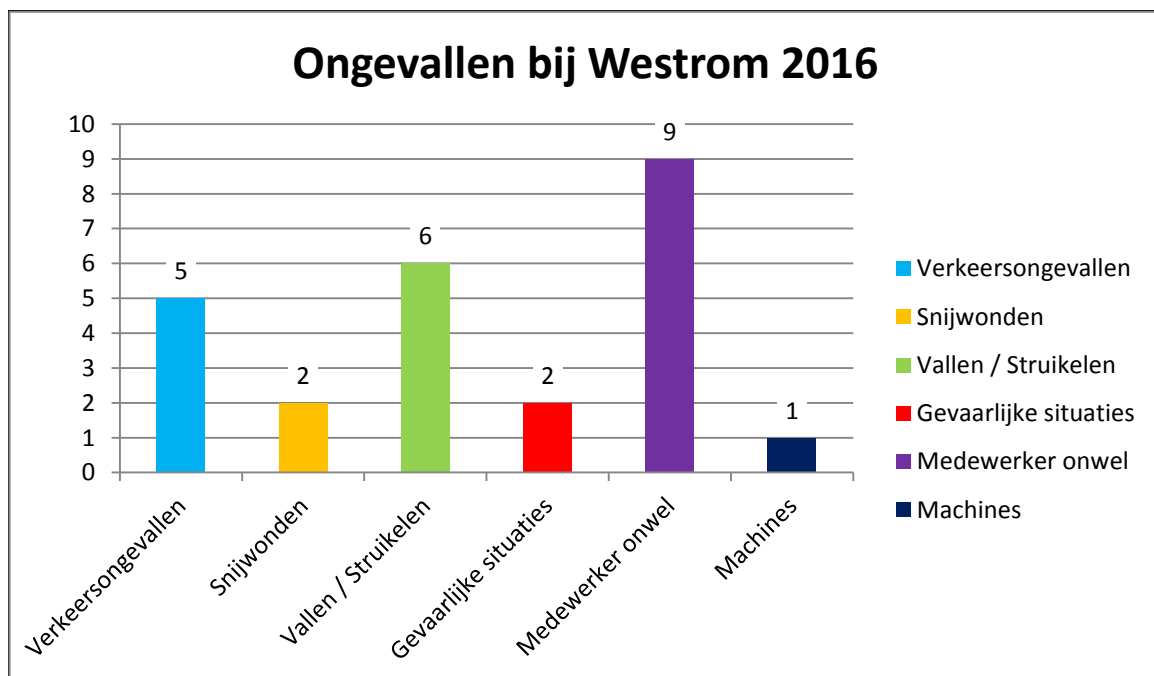
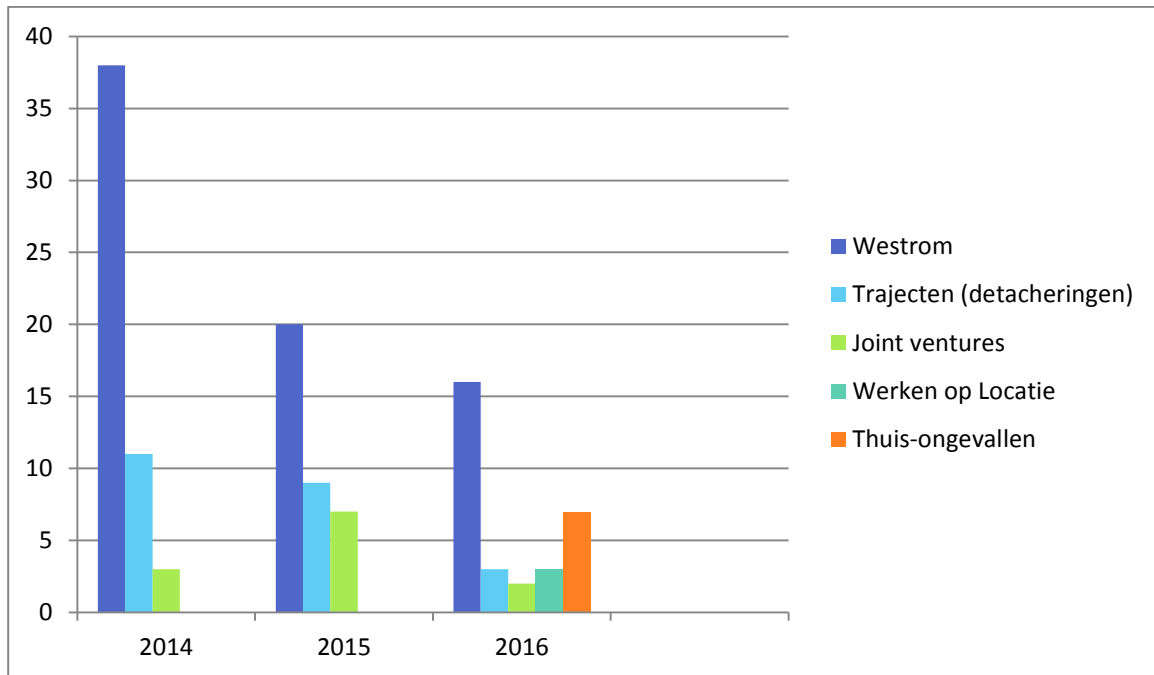


### (Bijna) ongevallen en gevaarlijke situaties

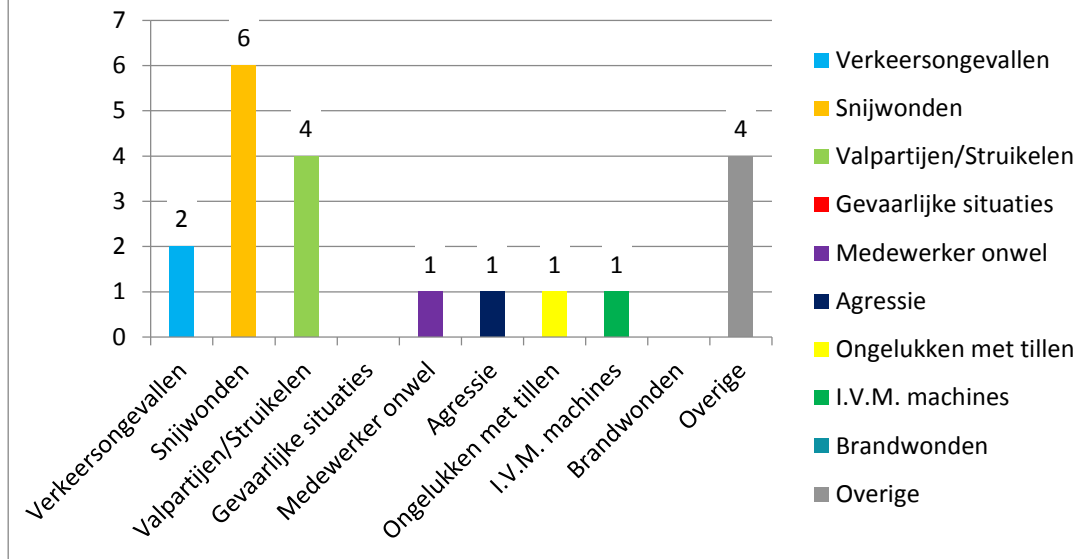
Het aantal (bijna) ongevallen en gevaarlijke situaties bij Westrom laat opnieuw een daling zien. In het afgelopen jaar werden 16 situaties gemeld. De reductie van 25% ten opzichte van het jaar daarvoor

is een gevolg van het nemen van een aantal organisatorische en technische maatregelen. Ook de meldingen die Westrom ontvangt van gedetacheerde medewerkers en de joint ventures, zijn fors gedaald. In onderstaand overzicht zijn voor het eerst cijfers opgenomen van de nieuwe afdeling Werken op Locatie. Het aantal thuis-ongevallen is in beeld gebracht, omdat deze mede leiden tot een ziekteverzuim.

### Aantal ongevallen, bijna ongevallen en gevaarlijke situaties



## Ongevallen bij Westrom 2015



### Overzicht interventies Bedrijfsmaatschappelijk werk

Medewerkers die belemmeringen ondervinden in hun functioneren, kunnen binnen Westrom een beroep doen op de ondersteuning van de bedrijfsmaatschappelijk werker. Onderstaand overzicht geeft aan hoeveel problemen in 2016 zijn gemeld. Het merendeel van de problemen is van psychosociale, financiële of werk gerelateerde aard. De bedrijfsmaatschappelijk werker heeft hierin vooral een verwijzende rol.

	1e kwartaal	2e kwartaal	3e kwartaal	4e kwartaal
Divisie Bedrijven	32	31	38	44
Divisie Arbeidsontwikkeling	10	13	20	15
Stafdiensten	0	0	0	0
Facilitaire Zaken	2	3	4	2
Businesspost	3	2	2	2
Prio Verve	9	10	8	15
<b>Totaal</b>	<b>56</b>	<b>59</b>	<b>72</b>	<b>78</b>

### Commissie ongewenste omgangsvormen

Medewerkers van Westrom die geconfronteerd worden met ongewenste omgangsvormen kunnen een klacht over dit ongewenste gedrag indienen bij de commissie ongewenste omgangsvormen Westrom. Medewerkers kunnen ook eerst met hun klacht naar de vertrouwenspersoon gaan. Bij Westrom zijn twee vertrouwenspersonen in dienst.

Er zijn in 2016 geen klachten ingediend bij de commissie ongewenste omgangsvormen. Wel zijn de vertrouwenspersonen benaderd. In 2016 hebben achttien medewerkers de vertrouwenspersoon gesproken. In alle gevallen heeft het contact met de vertrouwenspersoon ertoe geleid dat ongewenste situaties werden opgelost of de medewerker is doorverwezen naar een derde.

### Geschillencommissie

Op grond van de 'Regeling geschillencommissie Westrom' kunnen medewerkers van Westrom een klacht indienen over alle beslissingen van de werkgever die naar een medewerker persoonlijk zijn genomen en die de medewerker rechtstreeks in zijn of haar belang treffen. Hierbij kan gedacht worden aan een beslissing tot overplaatsing of een besluit naar aanleiding van een beoordeling. Voorwaarde is dat de klacht eerst wordt voorgelegd aan de persoon die de beslissing heeft genomen. In het jaar 2016 zijn twee klachten ingediend bij de geschillencommissie. Eén klacht is niet ontvankelijk verklaard. De andere klacht is behandeld en ongegrond verklaard. De commissie heeft in deze ene ongegronde zaak advies uitgebracht aan de algemeen directeur van Westrom. De algemeen directeur heeft conform het advies van de geschillencommissie besloten.

### Commissie Van werk naar werk

Sinds 1 april 2013 is binnen Westrom het 'Reglement commissie Van werk naar werk' van kracht. Op grond van deze regeling kan de commissie desgevraagd Westrom adviseren over de naleving van de tussen Westrom en de medewerker (ambtenaar, SBW'er en Wsw'er in het kader van het sociaal plan) gemaakte afspraken in het kader van het Van werk naar werk-contract, over een eventuele verlenging van het Van werk naar werk-contract, zoals bedoeld in artikel 10d:22 CAR-UWO en over geschillen voortvloeiend uit het Van werk naar werk-contract.

In het jaar 2016 zijn geen klachten/bezwaren of adviesaanvragen ingediend bij de commissie. Hierdoor hebben in 2016 geen bijeenkomsten van de commissie plaatsgevonden.

### **Functieclassificatiecommissie SW**

De functieclassificatiecommissie SW heeft tot taak de functiewaarderingen van het functieboek SW te toetsen aan het FC/Sw-systeem. De functieclassificatiecommissie is in 2016 één keer bij elkaar geweest voor de behandeling van één functie.

### **Indelingscommissie HR21**

Sinds 1 januari 2014 heeft Westrom een indelingscommissie HR21 die in geval van een organisatiebrede functiebeschrijvingsronde het indelingsadvies ter toetsing krijgt voorgelegd. In 2016 zijn er geen vergaderingen van de indelingscommissie HR21 geweest.

### **Ondernemingsraad**

De OR van Westrom komt op voor de belangen van alle medewerkers, maar ook voor de belangen van het bedrijf. De OR is in 2016 tien keer in vergadering bijeen geweest. Daarnaast was er twaalf keer een Overlegvergadering met de algemeen directeur; deze gesprekken verlopen in een goede sfeer. Er is een positieve ontwikkeling gaande in de verbetering van de onderlinge samenwerking. [Klik hier](#) voor het complete jaarverslag van de Ondernemingsraad van Westrom.

## **Divisie Bedrijven**

### **Wijzigingen op de werkvloer**

Per 1 januari 2016 is binnen de Divisie Bedrijven een nieuwe teamindeling van kracht. Vier teams die luisteren naar de namen: Assemblage en Wasserij, Dozen en Verpakken, Montage en Bewerken en Werken op Locatie.

### **Toegevoegde waarde groeit met 4% ten opzichte van voorgaand jaar**

De Divisie Bedrijven heeft het jaar afgesloten met een groei van de toegevoegde waarde van 4% ten opzichte van het jaar daarvoor. Dit met een nagenoeg stabiele omzet en een reductie van 10% in de omzet gerelateerde kosten. Een sterke novembermaand heeft in het laatste kwartaal bijgedragen aan de realisatie van een record aan toegevoegde waarde van € 855.000,-. Dat is 6% meer dan dezelfde periode in 2015. Over de periode van 2014 t/m 2016 is er sprake van een groei in toegevoegde waarde van 14% ten opzichte van 2013. Rekening houdend met de daling van de bezetting de afgelopen jaren, betekent het voorgaande dat er sprake is van een groei in toegevoegde waarde per fte van 27% ten opzichte van het jaar 2013!

Door een verdere flexibilisering van het werk (waarbij de uitwisseling van medewerkers tussen de afdelingen veelvuldig is toegepast), een betere planning én een efficiëntere manier van werken, is de divisie in staat geweest de ingezette lijn door te zetten. Dat is positief voor de ontwikkeling van de medewerkers en voor het financiële resultaat. Daar hebben alle teams een significante bijdrage aan geleverd. Het team Werken Op Locatie verdient extra aandacht; in de vakantieperiode waren daar al hele goede resultaten te zien. Aan het eind van 2016 is € 146.000,- boven budget aan toegevoegde waarde gegenereerd. Dit resultaat wordt verklaard door en bevestigt de verandering in taakverdeling die aan het begin van 2016 is doorgevoerd en de focus die het Werken Op Locatie daardoor heeft gekregen.

### **Klantrendement stijgt ook in 2016**

Bovengenoemde resultaten kunnen alleen gerealiseerd worden doordat bedrijven en organisaties in de regio Westrom als partner in participatie zien. In 2016 heeft de Divisie Bedrijven bij 49 klanten, zijnde 67% van het totale klantenbestand, ruim € 613.000,- meer omzet gerealiseerd dan geprognostiseerd. Bij 25 klanten (33%) heeft de divisie € 385.000,- minder omzet gerealiseerd. De optelsom laat zien dat er over geheel 2016 € 228.000,- meer omzet is behaald. Daarmee heeft de Divisie Bedrijven de target voor wat betreft de toegevoegde waarde nagenoeg weten te realiseren.

### **Waardecontract**

Bij het teambuildings- en cultuurveranderingstraject, dat onder leiding van Team Focus werd doorlopen, is met een gemeenschappelijk waardecontract een stevige mijlpaal geslagen. Hiermee is een belangrijk stuk van de teamontwikkeling geborgd.

### **Euregionale samenwerking**

In het voorjaar vonden oriënterende gesprekken plaats met HPZ uit Krefeld, een organisatie die vergelijkbaar is met Westrom. Het werkaanbod bij de Duitse collega's is soms groter dan de beschikbare capaciteit en in dat kader wilden zij graag met Westrom samenwerken. Na een geslaagde proeforder voor HPZ kreeg de samenwerking met onze Duitse zusterorganisatie een structureel karakter.

### **Werken Op Locatie (WOL)**

Het team WOL heeft vorderingen gemaakt. Er is veel aandacht besteed aan het vullen van een database, waardoor het gemakkelijker wordt medewerkers te selecteren die passen op een aangeboden takenpakket. Er zijn intensievere contacten met klanten en medewerkers op locatie en dat zorgt voor een grotere tevredenheid en nieuwe kansen. Daarnaast heeft Westrom een bedrijfsvervoerregeling voor het vervoer van medewerkers naar de verschillende werkplekken op locatie.

### **Kwaliteit, Arbo en milieu**

Naar aanleiding van een arbeidsongeval, eind 2015, is er veel aandacht besteed aan het verbeteren van de veiligheid op de productievloer. Er is een Risico Inventarisatie en Evaluatie (RIE) gemaakt alsmede een verkeersplan, waarin de input van de arbeidsinspectie en ervaringen van twee externe bedrijven zijn meegenomen. Het verkeersplan brengt een duidelijke scheiding aan tussen aangedreven transportmiddelen en de medewerkers.

De zomer van 2016 stond in het teken van de ISO 9001 hercertificering en transitieaudit naar de nieuwe 2015 norm. In dat kader werd ook het nieuwe KAM-plein op het intranet van Westrom geopend, zodat alle kwaliteitsdocumentatie toegankelijk is geworden voor de organisatie. Op kwaliteitsgebied heeft de divisie het afgelopen jaar goed gepresteerd: door het verkrijgen van het ISO 9001:2015 certificaat en door een score van 86 (van de 100) punten te halen bij een leveranciersaudit van de eindklant van één van onze afnemers.

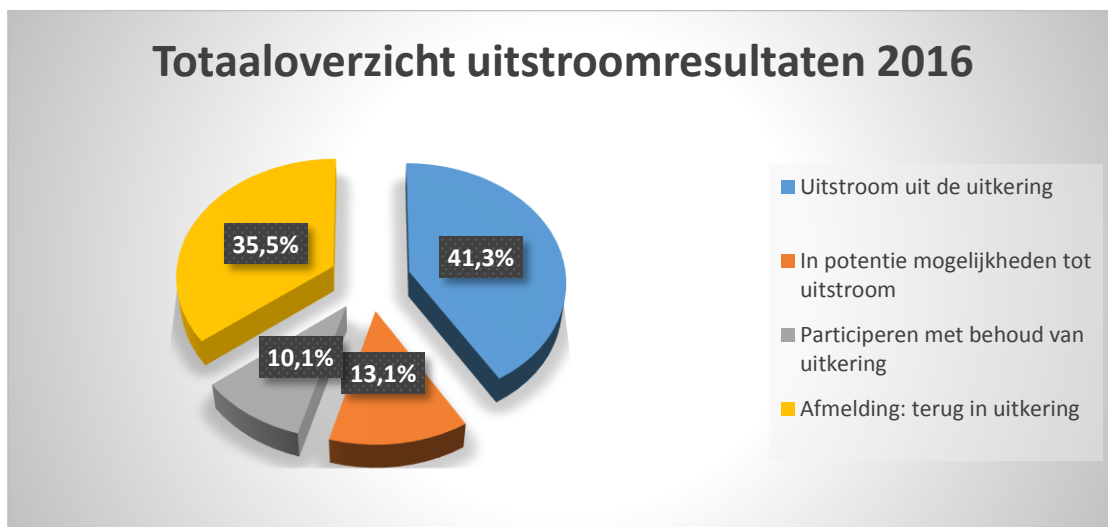
### **Afsluiting**

Binnen de Divisie Bedrijven is in 2016 een aantal belangrijke veranderingen gerealiseerd en is een goed resultaat neergezet. Er is hard gewerkt, het team heeft stevig de schouders eronder gezet. De lat voor 2017 ligt hoog!

## Divisie Arbeidsontwikkeling

### Resultaten re-integratietrajecten gemeenten 2016 succesvol

In 2016 heeft Westrom 661 trajecten in behandeling genomen van de deelnemende gemeenten. De trajecten varieerden van arbeidsontwikkeltrajecten, arbeidsdeskundige onderzoeken en adviezen, tot workshops en loonwaardebepalingen. In 2016 zijn 365 trajecten afgesloten. Van deze trajecten stond 88,6% van de personen bij instroom van het traject op trede 1 of 2 van de participatieladder. Ondanks de grote afstand tot de arbeidsmarkt van deze personen, heeft Westrom ervoor gezorgd dat 41,3% van deze personen uitkeringsonafhankelijk is geworden. Daarnaast kan 13,1% op korte termijn door scholing of bemiddeling van het Werkgeversservicepunt uitstromen uit de uitkering. 10,1% kan participeren in de maatschappij door middel van vrijwilligerswerk of mantelzorg. Voor 35,5% van de personen die zijn uitgestroomd is een advies afgegeven welke vervolgstappen er kunnen worden genomen door de klantmanager in het kader van hun re-integratie.



### Inzet social return bij reguliere bedrijven in het kader van aanbesteding gemeente Roermond succesvol afgerond

Een vijftal medewerkers is met ingang van 1 januari 2016 overgenomen door reguliere bedrijven in de regio. De medewerkers doorliepen eerst een voorschakeltraject bij Westrom voordat zij bij diverse werkgevers in de regio Roermond zijn geplaatst in het kader van social return. De betreffende bedrijven hebben, in het kader van een aanbesteding van de gemeente Roermond, percelen gegund gekregen met de voorwaarde dat zij 'social return on investment' invullen middels mensen in een uitkeringssituatie. Concreet houdt dit in dat de werkgevers de werknemers bij goed functioneren aansluitend aan de detachingsperiode overnemen in een regulier dienstverband. De werkgevers zijn deze belofte nagekomen. Dit is een goed voorbeeld hoe succesvol social return kan zijn!

### Eindresultaten VDL Nedcar voor arbeidsmarktregio Midden-Limburg succesvol

VDL Nedcar is in het najaar van 2016 in een tweeploegendienst gaan werken. De autofabrikant heeft met het oog daarop, in samenwerking met het ministerie, aan de gemeenten en UWV gevraagd hiervoor uitkeringsgerechtigden aan te dragen. VDL Nedcar hoopte op minstens 200 gemeentelijke kandidaten. De Limburgse gemeenten zelf hadden al eerder de ambitie uitgesproken om zeker 300 mensen aan een baan te helpen in de autoproductie. Het eindresultaat is dat de Limburgse gemeenten 1205 personen hebben aangeleverd, waarvan er 340 een betaalde baan hebben gekregen bij VDL Nedcar.



Westrom heeft, in opdracht van het Werkbedrijf, vanaf mei 2016 een consultant trajectbegeleiding vrijgemaakt om alle aanmeldingen en selectiegesprekken van de kandidaten van de Midden-Limburgse gemeenten voor VDL Nedcar te coördineren. Van de 290 kandidaten uit de arbeidsmarktregio Midden-Limburg, hebben 70 personen een reguliere baan gekregen. Hieruit blijkt eens te meer dat een gezamenlijke aanpak zijn vruchten afwerpt!

#### **Project statushouders gemeente Maasgouw van start**

Op verzoek van de gemeente Maasgouw heeft Westrom samen met Vluchtelingenwerk Limburg een vijftiental statushouders geselecteerd met het doel hen sneller te laten integreren in de samenleving. Naast het volgen van een inburgeringscursus en taalcursus, kunnen de statushouders werkervaring opdoen in het serviceteam van Maasgouw, zodat deze personen sneller kans maken op een plek op de arbeidsmarkt. De statushouders worden begeleid door een consultant van Westrom.

#### **Succesvolle bijeenkomsten klantmanagers Servicecentrum MER, Leudal en Roermond**

De Divisie Arbeidsontwikkeling organiseerde drie ontmoetingen tussen de klantmanagers van de deelnemende gemeenten en de consultants van Westrom. De kick-off was met het Servicecentrum MER (gemeenten Echt-Susteren, Maasgouw en Roerdalen). Vervolgens waren de gemeenten Leudal en Roermond aan de beurt. De bijeenkomsten stonden in het teken van nieuwsgierig zijn, elkaar beter leren kennen, open communicatie en samenwerken, begrip voor elkaars werk en leren van elkaar. Iedereen was heel positief en voor veel klantmanagers was het een eyeopener wat Westrom allemaal te bieden heeft op het gebied van re-integratie.

De klantmanagers van de gemeente Roermond werden al voor de tweede keer door de consultants van Westrom ontvangen. In een terugblik op het afgelopen jaar kwam vooral naar voren dat er veel meer persoonlijk contact is gekomen tussen klantmanager en consultant en dat dit een positieve verbetering is in de samenwerking. Afstemming vindt sneller en duidelijker plaats, waardoor trajecten effectiever verlopen. Zowel de klantmanagers van alle gemeenten als de consultants van Westrom gaven aan dat de bijeenkomsten hebben bijgedragen aan een verbeterde samenwerking en meer begrip voor elkaars werk.

#### **Arbeidsontwikkeling introduceert workshops nieuwe stijl**

De sollicitatietraining 'nieuwe stijl' is niet meer klassikaal, maar bestaat uit workshops waarbij deelnemers individueel, interactief en in eigen tempo aan de computer aan de slag gaan met oefeningen op maat. De workshops worden gegeven onder leiding van twee consultants en starten telkens met een groepswijze vragenronde en introductie van nieuwe cursisten. Elke workshop wordt afgesloten met een groepsreflectie, waarbij de deelnemers hun ervaringen en tips met elkaar kunnen delen. De programmaonderdelen worden doorgaans in zes workshops afgerond. Daarna volgt een eindgesprek waarin de resultaten en het samen opgestelde CV worden besproken. Het grote voordeel van de workshops nieuwe stijl is dat deelnemers wekelijks kunnen instromen. Ook kan iedereen in eigen tempo veel geconcentreerder aan de slag met de lesstof én er is ruimte om zelf te kiezen, te proberen, opnieuw na te denken en fouten te herstellen. De deelnemers ervaren deze aanpak als persoonlijk, leerzaam en boeiend.

## Deelnemingen in derden

De Gemeenschappelijke Regeling Westrom is volledig eigenaar van de in 2010 opgerichte Westrom Holding BV. In deze holding worden zoveel mogelijk de bedrijfsmatige activiteiten van Westrom ondergebracht. Onder de holding ressorteren in december 2016 drie deelnemingen.

### Prio Verve Facilitair VOF

Prio Verve Facilitair VOF (v/h Westrom Risse Facilitair) is een joint venture tussen Westrom Schoonmaak BV, De Risse Schoonmaak BV en Vebego Wsw-activiteiten III BV. De joint venture verleent diensten op het gebied van schoonmaak, onderhoud en hieraan gelieerde activiteiten aan hun klanten. Ieder van de partijen neemt voor 1/3 deel aan de joint venture.

		ultimo 2016	ultimo 2015
Eigen vermogen		€ 1.074.872	€ 701.562
Vreemd vermogen		€ 733.338	€ 538.592
Verwacht resultaat 2016	€ 373.010		

### Prio Verve Groen VOF

Prio Verve Groen VOF (v/h Risse Westrom Groen) is een joint venture tussen Westrom Groen BV, De Risse Cultuurtechniek BV en Vebego Wsw-activiteiten VI BV. De partijen verlenen diensten op het gebied van cultuurtechniek / groenvoorziening en hieraan gelieerde activiteiten aan hun klanten. Ieder van de partijen neemt voor 1/3 deel aan de joint venture.

		ultimo 2016	ultimo 2015
Eigen vermogen		€ 1.381.000	€ 1.853.766
Vreemd vermogen		€ 2.700.000	€ 1.052.307
Verwacht resultaat 2016	-€ 472.000		

### Businesspost Midden-Limburg BV

Op 1 april 2015 is Businesspost Midden-Limburg BV opgericht door Businesspost Westrom BV en Risse Businesspost BV met als doel de exploitatie van een post- en koeriersbedrijf in de meest brede zin van het woord, waarbij maatschappelijk verantwoord en duurzaam ondernemen hoog in het vaandel staan. Ieder van de partijen neemt voor 50% deel in de BV.

		ultimo 2016	ultimo 2015
Eigen vermogen		€ 356.925	€ 200.826
Vreemd vermogen		€ 169.575	€ 259.178
Verwacht resultaat 2016	€ 204.761		

### Westrom Schildersbedrijf BV

Westrom Schildersbedrijf BV is per 1 september 2016 opgeheven. De activiteiten zijn per dezelfde datum ondergebracht bij de serviceteams binnen de Divisie Arbeidsontwikkeling. De resultaten van de schilders in 2016 zijn meegenomen in het operationele resultaat van Westrom.

## Financiële situatie

### Programmarekening

	Realisatie 2016	Begroting 2016	Realisatie 2015
<b>Opbrengsten</b>			
Toegevoegde waarde	10.943.503	10.867.000	11.171.827
Subsidies	26.398.006	26.191.200	28.733.391
Gemeentelijke bijdrage	1.545.555	1.540.600	1.623.460
<b>Totaal opbrengsten</b>	<b>38.887.064</b>	<b>38.598.800</b>	<b>41.528.678</b>
<b>Kosten</b>			
Loonkosten Wsw	29.254.872	29.395.100	30.541.932
Loonkosten Wwb	414.225	0	534.847
Loonkosten regulier	5.411.642	5.136.000	5.495.140
Overige kosten	4.922.428	4.947.000	5.301.579
<b>Totaal kosten</b>	<b>40.003.167</b>	<b>39.478.100</b>	<b>41.873.498</b>
Ontvangen dividend	265.875	280.000	186.768
<b>Exploitatie resultaat</b>	<b>-850.228</b>	<b>-599.300</b>	<b>-158.052</b>
Incidentele baten en lasten	-237.154	0	27.404
<b>Gerealiseerde totaal saldo van baten en lasten</b>	<b>-613.074</b>	<b>-599.300</b>	<b>-185.456</b>
<b>Resultaatbestemming</b>			
Taakstelling Westrom		250.300	
Taakstelling gemeenten		349.000	
<b>Dotaties reserves</b>			
Algemene reserves	-118.327		
Egalisatiefondsen	-74.015		-421.152
<b>Onttrekkingen reserves</b>			
Algemene reserves	74.015		421.152
Egalisatiefondsen	118.327		
Bestemmingsreserves			97.500
<b>Gerealiseerde resultaat</b>	<b>-613.074</b>	<b>0</b>	<b>-87.956</b>

## Bestuur, management en commissies

De samenstelling van bestuur, management en commissies was aan het eind van het verslagjaar als volgt:

### Centraal managementteam

Mevrouw Henriëtte Maas	algemeen directeur
De heer Evertjan Jansen	divisiemanager bedrijven
Mevrouw Nathalie Timmermans-Minten	divisiemanager arbeidsontwikkeling
Mevrouw Carin van Horen	manager sociale zaken
Mevrouw Daniëlle Schaepkens-Offermans	secretaris

### Algemeen bestuur

Mevrouw Jessie Smeets-Palmen	voorzitter	Gemeente Maasgouw
De heer Geert Frische	vicevoorzitter	Gemeente Echt-Susteren
De heer Jos Wackers	lid	Gemeente Echt-Susteren
De heer Richard Verheul	lid	Gemeente Leudal
De heer Piet Verlinden	lid	Gemeente Leudal
De heer Stef Strous	lid	Gemeente Maasgouw
De heer Jan den Teuling	lid	Gemeente Roerdalen
De heer Chrit Wolfhagen	lid	Gemeente Roerdalen
De heer Gerard IJff	lid	Gemeente Roermond
Mevrouw Marianne Smitsmans-Burhenne	lid	Gemeente Roermond
Mevrouw Betteke Boogaard-Derix	adviseur	
De heer Joep Mooren	adviseur	
Mevrouw Bertha Verhoeven-van Lierop	adviseur	

### Dagelijks bestuur

Mevrouw Jessie Smeets-Palmen	voorzitter	Gemeente Maasgouw
De heer Geert Frische	vicevoorzitter	Gemeente Echt-Susteren
De heer Richard Verheul	lid	Gemeente Leudal
De heer Jan den Teuling	lid	Gemeente Roerdalen
De heer Gerard IJff	lid	Gemeente Roermond
Mevrouw Betteke Boogaard-Derix	lid	
De heer Joep Mooren	lid	
Mevrouw Bertha Verhoeven-van Lierop	lid	

### **Ondernemingsraad**

Mevrouw Christine Heijen	voorzitter
De heer Bart Thissen	vicevoorzitter
De heer Baer Reijnen	toegevoegd DB-lid
De heer Henk Jeurissen	gekozen secretaris
De heer Bert Mager	
De heer Fred van Velthoven	
De heer Cor Linssen	
De heer Maurice Berghs	
Mevrouw Sylvia Hendriks	
De heer Ger Oitmann	
De heer Rens Schoenmakers	
De heer Erik Omloo	
Mevrouw Jeanny van de Winkel	
Mevrouw Veronique Vanlier-Joosten	toegevoegd secretaris

### **Commissie Ongewenste omgangsvormen**

Mevrouw Maureen Gelissen	voorzitter, intern lid
Mevrouw Ageeth Koning	intern lid
De heer Jan Stoffels	intern lid
De heer Ab Graafhuis	extern lid
Mevrouw Michelle Evers	ambtelijk secretaris

### **Geschillencommissie**

De heer Gerard Raemaekers	voorzitter, extern lid
Mevrouw Ageeth Koning	intern lid, namens de directie
De heer Bart Thissen	intern lid, namens de ondernemingsraad
Mevrouw Michelle Evers	ambtelijk secretaris

### **Commissie Van werk naar werk**

De heer Gerard Raemaekers	voorzitter, extern lid
De heer John van den Berg	extern lid, namens de ondernemingsraad
Mevrouw Nathalie Timmermans-Minten	intern lid, namens de directie
Mevrouw Michelle Evers	ambtelijk secretaris

### **Functieclassificatiecommissie SW**

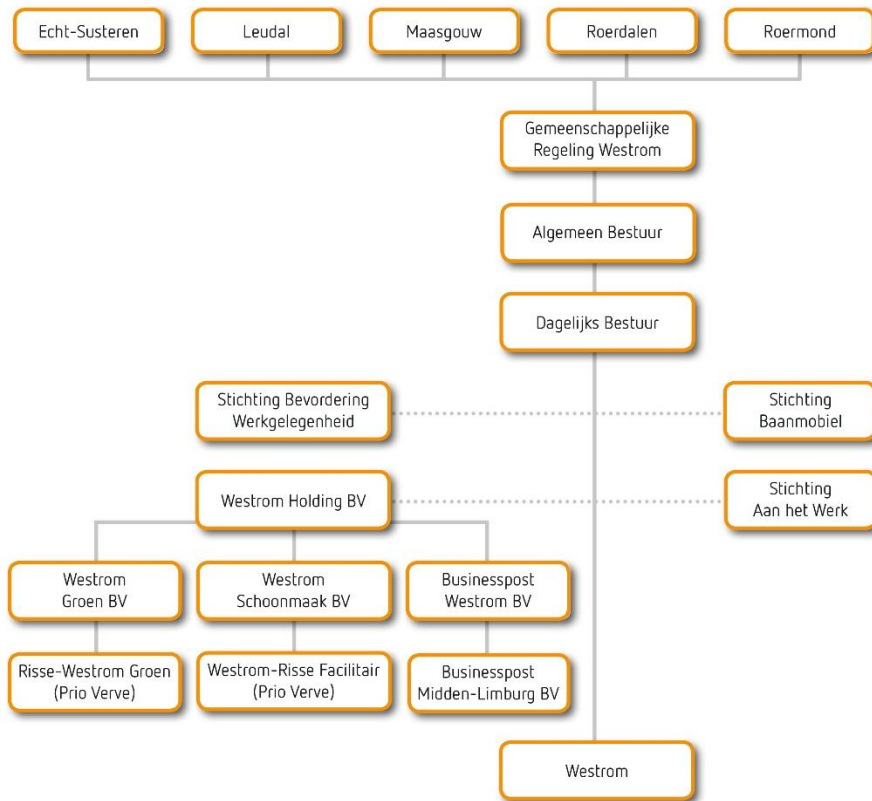
Mevrouw Daniëlle Schaepkens	voorzitter, intern lid
De heer Hans Haemers	extern lid, namens de ondernemingsraad
De heer Peter Boogaard	extern lid, namens de werkgever
Mevrouw Hennie Geelen	ambtelijk secretaris

### **Indelingscommissie HR21**

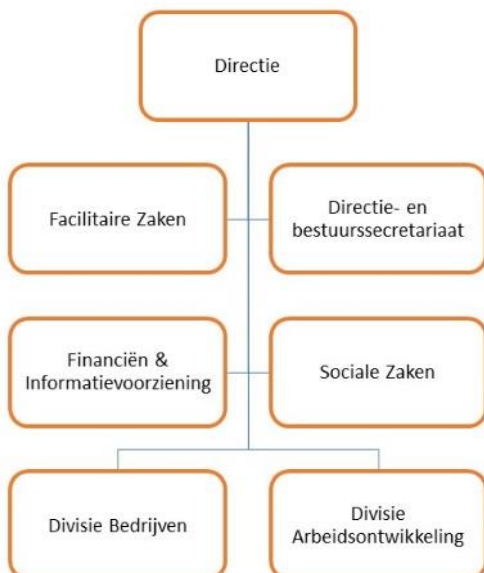
Mevrouw Daniëlle Schaepkens	voorzitter, intern lid
De heer Hans Haemers	extern lid, namens de ondernemingsraad
De heer Peter Boogaard	extern lid, namens de werkgever
Mevrouw Hennie Geelen	ambtelijk secretaris

## Organogrammen

### Gemeenschappelijke Regeling Westrom per 31-12-2016



### Westrom per 31-12-2016



## Contact

### Postadres

Postbus 1117

6040 KC Roermond

E [westrom@westrom.nl](mailto:westrom@westrom.nl)

W [www.westrom.nl](http://www.westrom.nl)

KvK 14114157

BTW NL000170259B01

### Bezoekadres

De Hanze 1

6041 PA Roermond

T 0475 - 389 898