



jaarverslag 2010



westrom



# Inhoudsopgave

jaarslag 2010

Voorwoord	3
Belangrijke ontwikkelingen	4
Interview	7
Mijlpalen in 2010	8
Interview	11
Kengetallen	12
Interview	17
Divisie Industrie	18
Interview	21
Divisie Dienstverlening	22
Interview	25
Divisie Trajecten	26
Interview	29
Westrom-Risse Facilitair	31
Financiële situatie	33
Bestuur, management en commissies	34
Organogrammen	37
Adressen	39



### 'We kunnen vol tevredenheid terugblikken!'

Tot mijn vreugde is het Jaarverslag 2010 in vele opzichten een positief verslag. Door de financiële en economische crisis begon het jaar voorzichtig. In sommige sectoren bleef de werkgelegenheid zelfs het gehele jaar krap. In andere sectoren was er gelukkig sprake van een opleving. Al met al kunnen we vol tevredenheid terugblikken op een succesvol 2010.

Op personeel gebied hebben we onze doelen bereikt. Eind 2010 bood Westrom aan in totaal 1955 personen werk. Van dit aantal hebben 1739 personen een arbeidsovereenkomst en zijn 216 personen met behoud van hun uitkering in een traject actief. Onze maatschappelijke opdracht hebben we daarmee volledig waargemaakt.

Ook financieel was 2010 met een exploitatieoverschot van meer dan € 700.000 een uitstekend jaar. Zowel de Wsw-exploitatie, alsook de Wwb-exploitatie eindigde positief. De vijf deelnemende gemeenten hoeven geen extra financiële bijdrage te leveren.

Met zijn allen mogen we trots zijn op de in 2010 geleverde prestaties. De toekomst ziet er helaas minder rooskleurig uit. Met het oog op een gezonde toekomst zijn in 2010 al diverse nieuwe ontwikkelingen in gang gezet. Dit jaarverslag geeft daarover meer informatie.

Ik wens u veel leesplezier.

Jo Kunnen,  
algemeen directeur



Jo Kunnen, algemeen directeur van Westrom

# Belangrijke ontwikkelingen

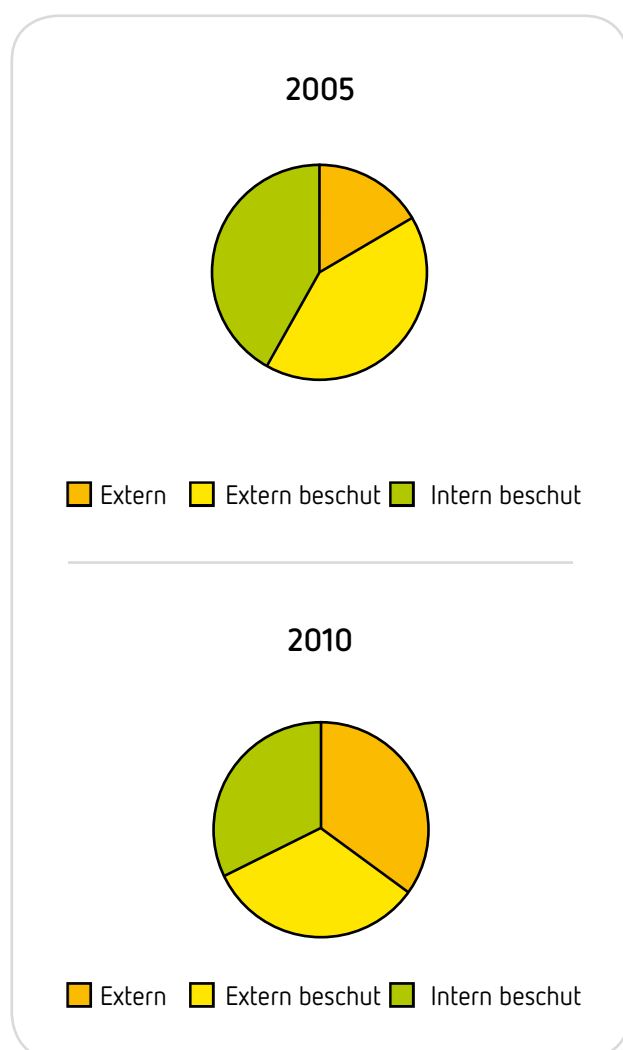


## Westrom staat niet stil!

### Sociale en financiële doelstelling bereikt

Westrom is er in geslaagd om in 2010 voor elke deelnemende gemeente de Wsw-taakstelling te realiseren. Elke beschikbare arbeidsplaats is in 2010 ingevuld. Geen van de vijf gemeenten hoeft daardoor een aanvullende bijdrage te betalen.

Het doel om Wsw-medewerkers voor 1/3 extern, 1/3 extern beschut en 1/3 intern werk te bieden, werd in 2010 bereikt. In 2005 zag deze verdeling er nog geheel anders uit.



Eén van de na te streven doelen in 2010 was ook het realiseren van twee sluitende exploitaties – bij de Wsw en de Wwb – met een redelijke inbreng van de deelnemende gemeenten. Zowel bij de Wsw, alsook bij de Wwb, was er sprake van een positief exploitatieresultaat.

Een deel van het financieel overschot uit 2009 is in 2010 besteed aan extra arbeidsplaatsen. Dit project maatschappelijke werkgelegenheid loopt nog door in 2011.

### Opening Instroomafdeling

Op 1 april 2010 is de Instroomafdeling geopend en konden de eerste zes instromers verwelkomd worden. De Instroomafdeling werd officieel geopend door Raja Moussaoui, voorzitter van het bestuur van Westrom. In 2010 zijn in totaal 82 personen op deze afdeling gestart.

In 2010 heeft een analyse plaatsgevonden van de Wsw-wachlijst. Hieruit bleek dat meer dan 55% van de wachlijstkandidaten aangewezen is op eenvoudige, routinematige werkzaamheden, zoals assemblage en verpakken. Bij de acquisitie van werk voor de industriële sector wordt hier rekening mee gehouden.

### Partnerschap

In 2010 heeft Westrom op meerdere fronten de samenwerking met externe partijen verder aangehaald. Zo is Westrom op 1 juli 2010 een publiek-privaat samenwerkingsverband aangegaan op schoonmaakgebied met de Risse Groep en Vebego. De naam van het nieuwe bedrijf is Westrom-Risse Facilitair. Verder hebben de Risse Groep en Westrom vorig jaar besloten om hun loon- en salarisadministratie samen te voegen.

Ook werd in 2010 een Convenant Horizontaal Toezicht gesloten met de Belastingdienst Limburg en werd met diverse zorginstellingen in de regio afgesproken om, in het belang van personen met psychische beperkingen, nauwer met elkaar te gaan samenwerken.

Ten slotte zijn er in 2010 voorbereidingen getroffen om samen met de vijf deelnemende gemeenten en het UWV

te komen tot een gezamenlijke aanpak van het regionaal arbeidsmarktbeleid.

### Huisvestingsplan

Na een zorgvuldige voorbereiding heeft het dagelijks bestuur op 3 november 2010 definitief groen licht gegeven voor het Huisvestingsplan Westrom 2010. Dit plan voorziet in de bouw van één nieuw industrieel bedrijf ter vervanging van de bestaande drie industriële bedrijven. Het nieuwe bedrijf wordt gebouwd aan de Zuidelijke Stadsrandzone in Roermond. Daarnaast worden ook het Post- en Facilitair Bedrijf, het Cultuur- en Civieltechnisch Bedrijf en het Bouw- en Schildersbedrijf geherhuisvest.



➔ Raja Moussaoui opent officieel de Instroomafdeling



## Wethouder Moussaoui aan het woord...

**'Een geweldige organisatie die ervoor zorgt dat mensen weer mee kunnen doen in de maatschappij!'**

In juridische zin is Westrom een gemeenschappelijke regeling. Aan het hoofd van deze intergemeentelijke samenwerking staat een algemeen bestuur en een dagelijks bestuur. Het algemeen bestuur bestaat uit twee leden van het college van burgemeester en wethouders van elke deelnemende gemeente. Daarnaast zijn drie externe adviseurs aan het algemeen bestuur toegevoegd. Het dagelijks bestuur bestaat uit vijf afgevaardigden van het algemeen bestuur en drie externe leden die op basis van hun deskundigheid door Westrom zijn aangezocht.

Raja Moussaoui, wethouder van de gemeente Roermond, is in 2010 benoemd tot voorzitter van het bestuur van Westrom. We vragen haar naar haar ervaringen tot nu toe: 'Westrom is een geweldige organisatie die ervoor zorgt dat mensen weer mee kunnen doen in de maatschappij. Het is een extra uitdaging om juist deze mensen te beschermen en te helpen in een tijd waarin we met z'n allen slagvaardig en spaarzaam moeten zijn. Fantastisch dat ik de kans heb om me daar als wethouder van Roermond en als voorzitter van het bestuur van Westrom voor in te zetten.'

We vragen haar hoe ze aankijkt tegen de resultaten die Westrom in 2010 heeft bereikt. Ze geeft aan het een hele klus en verantwoordelijkheid te vinden om ongeveer 2.000 medewerkers aan het werk te helpen. Moussaoui: 'Ik ben trots dat Westrom niet alleen méér mensen aan het werk heeft kunnen helpen, maar tevens wederom het jaar afsluit met een positief exploitatieresultaat en dat in een tijd waarin andere Limburgse SW-bedrijven het niet makkelijk hebben.'

In 2010 zijn ook de eerste stappen gezet om te komen tot één regionaal arbeidsmarktbeleid. Moussaoui over het belang van een dergelijk beleid voor deze regio: 'Het creëren en behouden van werkgelegenheid houdt natuurlijk niet bij de stadsgrenzen op. We hebben hier in Midden-Limburg een effectief en efficiënt regionaal arbeidsmarktbeleid

nodig dat ervoor zorgt dat bedrijven nu en in de toekomst over geschikt personeel kunnen blijven beschikken en dat knelpunten in de personeelsvoorziening worden aangepakt. Daarom hebben de vijf Midden-Limburgse gemeenten, Westrom en UWV Werkbedrijf uitgesproken in 2010 te willen komen tot een gezamenlijke aanpak van het regionaal arbeidsmarktbeleid', aldus Moussaoui.

Eind 2010 zijn forse bezuinigingen aangekondigd. Moussaoui: 'Doordat de vijf gemeenten nog beter gaan samenwerken en het beleid beter afstemmen, moet het lukken om ook deze bezuinigingen het hoofd te bieden. In ieder geval is afgesproken dat voor die werkzaamheden die tot de huishouding van een gemeente behoren en waarin Westrom met zijn diensten kan voorzien, Westrom zo mogelijk een voorkeurspositie krijgt. Daarnaast gaan we hier meer rekening mee houden in ons aanbestedingsbeleid. Ik vind het erg belangrijk dat mensen de kans krijgen om deel uit te maken van deze maatschappij en de regie weer terug in handen krijgen.'



Raja Moussaoui

# Mijlpalen in 2010



## Via mijlpalen naar het doel!

### Januari

Algemeen directeur Jo Kunnen spreekt de medewerkers van Westrom toe tijdens de nieuwjaarsbijeenkomst. Kern van de boodschap: Westrom staat er, dankzij prachtige resultaten, goed voor!

### Februari

Wethouder Jos Beckers van de gemeente Echt-Susteren en Meja op 't Hoog van de Nederlandse Spoorwegen plaatsen officieel het huisnummer '1' op het voormalige stationsgebouw in Susteren. Een officiële handeling voor een project waarbij 35 mensen van Westrom toezicht houden in de omgeving van de stations en de fietsenstallingen in Echt en Susteren.



Officiële plaatsing huisnummer '1' op het voormalige stationsgebouw in Susteren

### Maart

De leerlingen van de Herman Broerenschool en de Petrus Dondersschool komen een kijkje nemen bij Westrom.

Paul Lempens, SP-Tweede Kamerlid, brengt een bezoek aan Westrom. Het werkbezoek wordt onder andere gebruikt om nader kennis te maken met de sociale werkvoorziening in Midden-Limburg.

### April

Westrom en de Belastingdienst Limburg sluiten een Convenant Horizontaal Toezicht af. Westrom is daarmee het eerste SW-bedrijf in Limburg, dat op deze manier de samenwerking met de belastingdienst vastlegt.

De Divisie Industrie start met een nieuwe werksoort: textielverzorging.

Vijftien medewerkers van de industriële vestiging in Roermond krijgen het diploma AKA-Techniek uitgereikt.

### Mei

Westrom krijgt grotendeels een nieuw bestuurlijk gezicht. Als gevolg van de uitkomsten van de gemeenteraadsverkiezingen zijn acht van de tien leden van het algemeen bestuur nieuw.

Het Bouw- en Schildersbedrijf start met de restauratie van de uit 1865 daterende grafkapel van de familie Geradts in Posterholt.

### Juni

Westrom, RiaggZuid, Vincent van Goghinstituut voor geestelijke gezondheidszorg en Mensana RIBW ondertekenen een intentieverklaring waarin de bereidheid is vastgelegd om te komen tot een constructieve samenwerking.

Westrom en de stichting Instandhouding Kleine Landschapselementen in Limburg (IKL) besluiten samen te gaan werken. Een ploeg medewerkers van IKL verricht in de zomer werk voor Westrom. In het najaar en in de winter



➔ Restauratie grafkapel in Posterholt

versterkt Westrom IKL bij het uitvoeren van hakhoutbeheer aan houtwallen en bosjes.

### Juli

Westrom, de Risse Groep en Vebego gaan een intensieve samenwerking aan op het gebied van schoonmaak onder de naam Westrom-Risse Facilitair. Door deze samenwerking ontstaat een nieuwe grote professionele schoonmaakdienst in Midden-Limburg met 250 medewerkers.

Westrom en Kersten Revalidatietechniek tekenen een strategische samenwerkingsovereenkomst. Een overeenkomst waarmee beide partijen de goede relatie die er reeds is, willen benadrukken.

### Augustus

Vanuit het Cultuur- en Civieltechnisch Bedrijf wordt met man en macht gewerkt om onkruid en andere wildgroei, veroorzaakt door de sterk wisselende weersomstandigheden, te bestrijden.

### September

Westrom start met het opleidingstraject ontwikkelingsgericht leidinggeven. Het middenkader van Westrom gaat gedurende één jaar deze opleiding volgen.

### Oktober

De nieuwe website van Westrom gaat de lucht in. Een eigentijdse website met frisse kleuren en foto's. Er is veel aandacht besteed aan de gebruiksvriendelijkheid van de website.

Op 'De oude kerkhof' in Roermond wordt officieel het startsein gegeven voor het interregionale project 'Sociale Innovatie, Instandhouding Klein Religieus Erfgoed'. In het kader van dit project gaan medewerkers van Westrom, de komende drie jaar achterstallig onderhoudswerk uitvoeren aan klein religieus erfgoed.

Op de industriële vestiging in Roermond wordt gestart met de assemblage van houders voor iPads.

### November

Raja Moussaoui, voorzitter van het bestuur van Westrom, opent officieel de Instroomafdeling van Westrom. Alle nieuwe medewerkers van Westrom starten voortaan op deze nieuwe afdeling.

Het bestuur van Westrom stemt definitief in met de bouw van één nieuw Industrieel Toeleveringsbedrijf Westrom aan de Zuidelijke Stadsrandzone in Roermond.

### December

Westrom haalt zijn doelstellingen voor 2010. De taakstelling wordt voor iedere deelnemende gemeente gerealiseerd. Ook in financiële zin wordt de doelstelling ruimschoots behaald.



➔ De nieuwe website van Westrom



### Gedetacheerde Sabrina Zelihsen aan het woord...

#### 'Er zijn zelfs klanten die speciaal voor mij komen!'

Op 1 april 2010 is de Instroomafdeling van start gegaan. Eén van de doelen van de Instroomafdeling is het in kaart brengen van de mogelijkheden en beperkingen van medewerkers, zodanig dat deze zo goed mogelijk door kunnen stromen naar een passende arbeidsplek.

Sabrina Zelihsen is in 2010 begonnen op de Instroomafdeling van Westrom. Vanaf september is zij werkzaam bij textielwinkel Zeeman in Roermond. Hier kan ze werkervaring opdoen en werknemersvaardigheden verder ontwikkelen. Westrom hoopt op een langdurige samenwerking met Zeeman.

Als we Sabrina vragen hoe ze het vindt om bij Zeeman te werken, vertelt ze: 'Ik vind het erg leuk om hier te werken. Natuurlijk heb ik af en toe wel momenten dat ik wat minder zin heb, maar dan ga ik toch werken. Dat hoort er gewoon bij. Ik werk in een leuk team met fijne collega's. Ze begeleiden mij heel goed.'

Sabrina houdt zich voornamelijk bezig met het helpen van klanten, het inruimen van artikelen en het opruimen van de wandrekken. Sabrina: 'Ik probeer er altijd voor te zorgen dat de winkel er netjes uitziet.' Het helpen van klanten vindt ze het leukste. 'Er zijn zelfs klanten die speciaal voor mij komen!'

We vragen haar hoe ze bij Zeeman terecht is gekomen. Ze vertelt: 'Het heeft me altijd erg leuk geleken om bij Zeeman te werken. Ik was er al een paar keer gaan kijken om te zien wat voor werk ze daar precies deden. Ik heb toen de stoute schoenen aangetrokken en aan de bedrijfsleidster gevraagd of ik er zou kunnen werken. Vervolgens heeft mijn consultant van Westrom met de bedrijfsleidster van Zeeman gebeld en alles verder geregeld.'

Vol enthousiasme vertelt Sabrina verder: 'Ik zou andere mensen bij Westrom zeker willen aanraden om ook gedetacheerd te worden. Je moet het gewoon doen, niet bang zijn, maar gewoon erin stappen! Kijk wat je leuk vindt en kom zelf met voorstellen. Op die manier heb je de meeste kans dat je op een leuke plek terecht komt. Kijk maar naar mij!'



Sabrina Zelihsen, gedetacheerd bij Zeeman

# Kengetallen



## Westrom in beeld!

### Personeelsbestand

Het totaal aantal personeelsleden is eind 2010 met 7 personen gedaald ten opzichte van 31 december 2009. Naast de 1739 medewerkers met een dienstbetrekking, zijn 216 medewerkers met behoud van uitkering actief in een re-integratietraject. Daarmee komt het totale actieve personeelsbestand van Westrom eind 2010 op 1955 personen.

	bezetting per 31-12-2009	in dienst	uit dienst	bezetting per 31-12-2010
Wsw	1416	95	91	1420
Wwb / Web / Wiw	175	116	121	170
Regulier	155	9	15	149
Totaal	1746	220	227	1739



### Personeelsbestand per woongemeente

Onderstaand is het personeelsbestand per woongemeente ultimo 2010 weergegeven.

	Wsw	Wwb	Regulier	MBVU*	Totaal
Echt-Susteren	233	13	13	44	303
Leudal	192	8	13	21	234
Maasgouw	139	5	13	6	163
Roerdalen	184	3	20	4	211
Roermond	645	130	50	141	966
Overige	27	11	40	0	78
Totaal	1420	170	149	216	1955

\*MBVU = Met behoud van uitkering

### Wsw-wachtljst per woongemeente

De wachtljst telt eind 2010 50 personen meer dan in 2009. Onderstaand overzicht geeft de Wsw-wachtljst ultimo 2009 en ultimo 2010 weer per gemeente van herkomst.

Gemeente	ultimo 2009	ultimo 2010
Echt-Susteren	60	42
Leudal	37	39
Maasgouw	24	28
Roerdalen	33	39
Roermond	115	171
Totaal	269	319

In het kader van de verantwoordingsinformatie Wsw 2010 wordt in het eerste kwartaal van 2011 de beschikbaarheid van de wachtljstkandidaten getoetst per 31 december 2010. Hierdoor kunnen de definitieve wachtljstcijfers Wsw ultimo 2010 nog iets afwijken van de hier weergegeven cijfers.

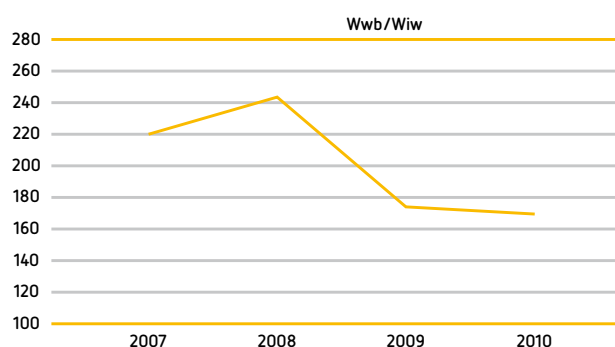
### Wwb-wachlijst per woongemeente

De Wwb-wachlijst geeft inzicht in het aantal personen voor wie, ultimo 2010, na een eerste intake een werkplek wordt gezocht.

Gemeente	ultimo 2009	ultimo 2010
Echt-Susteren	5	1
Leudal	0	2
Maasgouw	1	1
Roerdalen	0	0
Roermond	12	31
UWV	6	0
Totaal	24	35

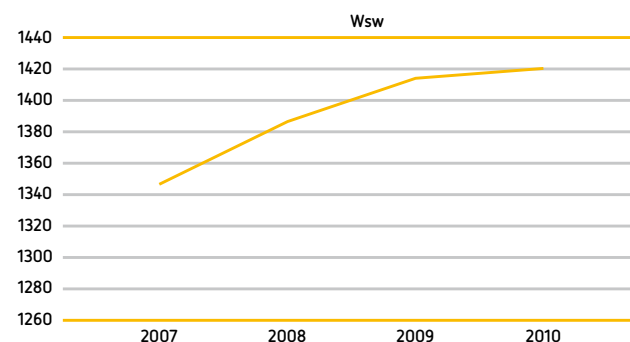
### Overzicht bezetting Wwb/Wiw in personen (2007 t/m 2010)

Onderstaande grafiek laat de Wwb/Wiw-bezetting zien van 2007 t/m 2010.



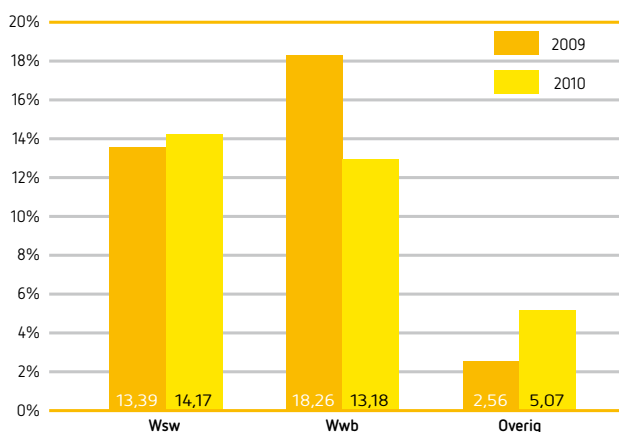
### Overzicht bezetting Wsw in personen (2007 t/m 2010)

Zoals onderstaande grafiek laat zien, is er de laatste jaren een stijging in de Wsw-bezetting waar te nemen.



### Ziekteverzuim

In onderstaand schema staan de cijfers voor wat betreft het ziekteverzuim over 2009 en 2010.

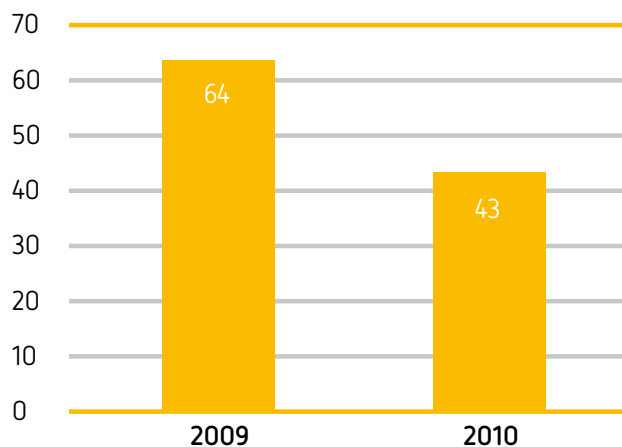




Bij het reguliere personeel (categorie overig) is in 2010 een stijging van ruim 2,5% van het ziekteverzuim te zien. Ook onder de Wsw-medewerkers is het ziekteverzuim in 2010 licht gestegen. Bij de Wwb is het ziekteverzuim in 2010 fors gedaald.

### Werkgerelateerde ongevallen

Het overzicht over de laatste 2 jaar ziet er als volgt uit:



In 2010 is het aantal werkgerelateerde ongevallen met 32,8% gedaald ten opzichte van 2009. Dit heeft deels te maken met een daling van het aantal ongevallen tijdens het woon-werkverkeer. Anderzijds heeft de invoering van lastminute risico-analyse in de groenvoorziening en bij het Bouw- en Schildersbedrijf zijn vruchten afgeworpen. Aan de hand van een persoonlijke veiligheidskaart gaan de medewerkers vlak voor aanvang van de werkzaamheden na of ze de veiligheidsvoorschriften in acht hebben genomen.

### Bedrijfsmaatschappelijk werk

Medewerkers die belemmeringen ondervinden in hun functioneren op de werkplek kunnen binnen Westrom een beroep doen op de afdeling bedrijfsmaatschappelijk werk. In 2010 zijn ongeveer 1000 problemen gemeld. Het merendeel

van de hulpvragen had betrekking op psychosociale, financiële en werkgerelateerde problemen.

### Commissie ongewenste omgangsvormen

Medewerkers van Westrom die geconfronteerd worden met ongewenste omgangsvormen kunnen een klacht over dit ongewenst gedrag indienen bij de Commissie ongewenste omgangsvormen Westrom.

Er zijn in 2010 geen klachten ingediend bij de Commissie ongewenste omgangsvormen. Wel zijn de vertrouwenspersonen benaderd. In 2010 hebben 23 medewerkers een vertrouwenspersoon gesproken. In alle gevallen heeft het contact met de vertrouwenspersoon ertoe geleid dat ongewenste situaties werden opgelost.

Voor een overzicht van de samenstelling van de Commissie ongewenste omgangsvormen zie pagina 35.

### Geschillencommissie

Op grond van de 'Regeling Geschillencommissie Westrom' kunnen medewerkers een klacht indienen over alle beslissingen van de werkgever die naar een medewerker



persoonlijk zijn genomen en die de werknemer rechtstreeks in zijn of haar belang treffen.

In het jaar 2010 zijn er zes klachten ingediend bij de Geschillencommissie. Hiervan is één klacht niet in behandeling genomen. De overige vijf klachten zijn door de commissie behandeld.

De algemeen directeur van Westrom heeft in de behandelde zaken in alle gevallen conform het advies van de Geschillencommissie besloten. Alle vijf klachten zijn ongegrond verklaard. In één geval heeft de commissie nog een aanbeveling gedaan. Deze aanbeveling is door de algemeen directeur overgenomen. In twee andere gevallen heeft de commissie een aanvullend advies gegeven. Ook deze adviezen zijn door de algemeen directeur overgenomen.

Voor een overzicht van de samenstelling van de Geschillencommissie zie pagina 35.

### Individuele ontwikkelingsplannen

Op grond van de CAO-Wsw is Westrom gehouden om voor iedere Wsw-medewerker een Individueel Ontwikkelingsplan (IOP) op te stellen. Het doel van dit plan is het realiseren van de maximaal haalbare mogelijkheden van de medewerker. In 2010 is de interne werkwijze met betrekking tot het opstellen van de IOP's geoptimaliseerd.

Conform artikel 24 van de CAO-Wsw stelt Westrom voor nieuwe werknemers de beloning vast op het niveau van het wettelijk minimumloon, zolang als de werknemer het Individueel Ontwikkelingsplan volgt en met een maximum van 5 jaar. Op deze manier tracht Westrom, conform de intentie van de CAO, de medewerker maximaal te stimuleren om zijn ontwikkelingsmogelijkheden volledig te benutten.





**ASPEN<sup>2</sup>**  
Fuel for professionals

Professional complete ASPEN 2 fuel system & 2 liter, 400 ml 2 liter  
Professional complete ASPEN 2 fuel system & 2 liter, 400 ml 2 liter  
Professional complete ASPEN 2 fuel system & 2 liter, 400 ml 2 liter

## Ketenpartner Mensana aan het woord...

**'Door het verbinden van elkaars netwerken en specialismen wordt de kans op een succesvolle begeleiding van cliënten vergroot!'**

De doelgroep van Westrom bestaat uit mensen waarbij steeds vaker sprake is van psychische beperkingen. Westrom wil deze mensen graag zo veel en zo lang mogelijk laten deelnemen aan het arbeidsproces met behulp van de juiste begeleiding. In 2010 hebben Westrom, RiaggZuid, Vincent van Goghinstituut voor geestelijke gezondheidszorg en Mensana RIBW op initiatief van Westrom een intentieverklaring ondertekend waarin de bereidheid is vastgelegd om te komen tot een constructieve samenwerking.

John Wilms, regiomanager bij Mensana, aan het woord over de samenwerking. 'De deelnemende instellingen dragen de samenwerking een warm hart toe. Door het verbinden van elkaars netwerken en specialismen wordt mijns inziens de kans op een succesvolle begeleiding van je cliënten vergroot. Zo zijn veel medewerkers van Westrom tevens cliënt bij één van de deelnemende zorginstellingen. Een goed contact tussen Westrom en de zorginstellingen kan een bijdrage leveren aan het optimaal functioneren van deze medewerkers, zowel op de werkplek als in de privésituatie. Door de samenwerking hopen we mensen langer en beter aan het werk te houden.'

Eén keer per kwartaal komen de partners samen in een multidisciplinair team. Wilms: 'In dit team zit er vanuit iedere partner een vertegenwoordiger. Westrom kan tijdens deze bijeenkomst concrete vraagstukken inbrengen over medewerkers met psychische problemen. Door de bundeling van de diverse specialismen kan er samen worden nagedacht over een oplossing. Ook wordt er kennis en ervaring uitgewisseld over het omgaan met bepaalde psychische ziektebeelden.'

Als we hem vragen wat zijn ervaring met betrekking tot de samenwerking tot nu toe is, antwoordt Wilms: 'Heel positief! Er is echt sprake van openheid tussen de partners en we proberen verder te kijken dan alleen vanuit ons eigen specialisme. We onderzoeken op welke gebieden we elkaar aan kunnen vullen en we houden de lijnen kort. We weten elkaar nu beter en sneller te vinden dan voorheen.'

Wilms ziet nog genoeg mogelijkheden om de samenwerking in de toekomst verder uit te breiden. Wilms: 'Ik heb alle vertrouwen in een verdere samenwerking. Ik merk dat de partners elkaar goed aanvullen en de meerwaarde van de samenwerking zien.'



➔ Ondertekening intentieverklaring.

## Divisie Industrie



### 'Bouwen aan de toekomst!'



Divisiemanager Jan Zwets

#### Werkgelegenheid

De Divisie Industrie biedt de meest beschutte werkomgeving van Westrom. Op deze plek kunnen medewerkers in een veilige omgeving werkervaring opdoen en werknemersvaardigheden ontwikkelen. Daarnaast werken veel medewerkers min of meer permanent bij de Divisie Industrie omdat de industriële omgeving en de bijbehorende werkzaamheden als meest passend worden beschouwd.

Bij de Divisie Industrie was er het hele jaar door sprake van voldoende werkgelegenheid.

De divisie is steeds actief op zoek naar gedifferentieerde werksoorten om de medewerkers van arbeid te voorzien die bij hen past. Zo is de Divisie Industrie in het voorjaar van 2010 gestart met een nieuwe werksoort: textielverzorging. Voor veel medewerkers is dit een prima passende werksoort. Het aantal klanten is vanaf de aanvang al fors gegroeid. De gestelde doelstelling voor 2010 is ruimschoots overtroffen.

Een ander kwaliteitsproduct, waarin vele werknemers passend werk vinden, is de assemblage van Stokke-kinderwagens op de industriële vestiging in Haelen. Dit project heeft in 2010 een forse groei doorgemaakt. Door het hele project op een andere manier in te richten, is het gelukt om aanzienlijk flexibeler te kunnen zijn voor wat betreft de capaciteit en de kwaliteitsborging. Ondanks deze inspanningen heeft de opdrachtgever eind 2010 helaas te kennen gegeven wegens financiële redenen het project te willen beëindigen.

De goede relatie met deze opdrachtgever is echter in stand gebleven. Deze opdrachtgever heeft een ander, nieuw project bij Westrom neergelegd. Hierbij gaat het om het assembleren van houders voor iPads. Met dit project is de jaarlijkse terugval van werkgelegenheid door het seizoenspatroon in de rijwielbranche perfect opgevangen.

#### Divisie Industrie in beweging...

Al vele jaren assembleert Westrom computerdozen in opdracht van Nepak voor DHL en UPS. Deze werksoort is voor veel medewerkers passend. In de samenwerking is het afgelopen jaar een wijziging aangebracht. In plaats van Nepak is nu Westrom hoofdaannemer geworden van DHL en UPS.



De Divisie Industrie telt drie industriële toeleveringsbedrijven in Echt (ITE), Haelen (ITH) en Roermond (ITR). Er werken ongeveer 535 Wsw- en circa 35 Wwb/Web-personen in deze divisie. Jan Zwets is de divisie manager.

jaarsverslag 2010

In 2009 heeft op de industriële vestiging in Roermond een screening plaatsgevonden onder de medewerkers die werkzaam zijn aan de rijwielassemblage lijn. Bij deze screening werd geanalyseerd welke medewerkers nog verder ontwikkeld konden worden. Voor de medewerkers is begin 2010 een AKA-opleidingstraject (Arbeidsmarkt Gekwalificeerd Assistent) ingezet. Inmiddels hebben 15 medewerkers een diploma behaald.

De drie grote projecten op de industriële vestiging in Roermond (het rijwielproject, het computerdozenproject en het kunststofonderdelenproject) zijn in 2010 gehercertificeerd voor ISO 9001.

### Divisie Industrie krijgt een nieuwe jas...

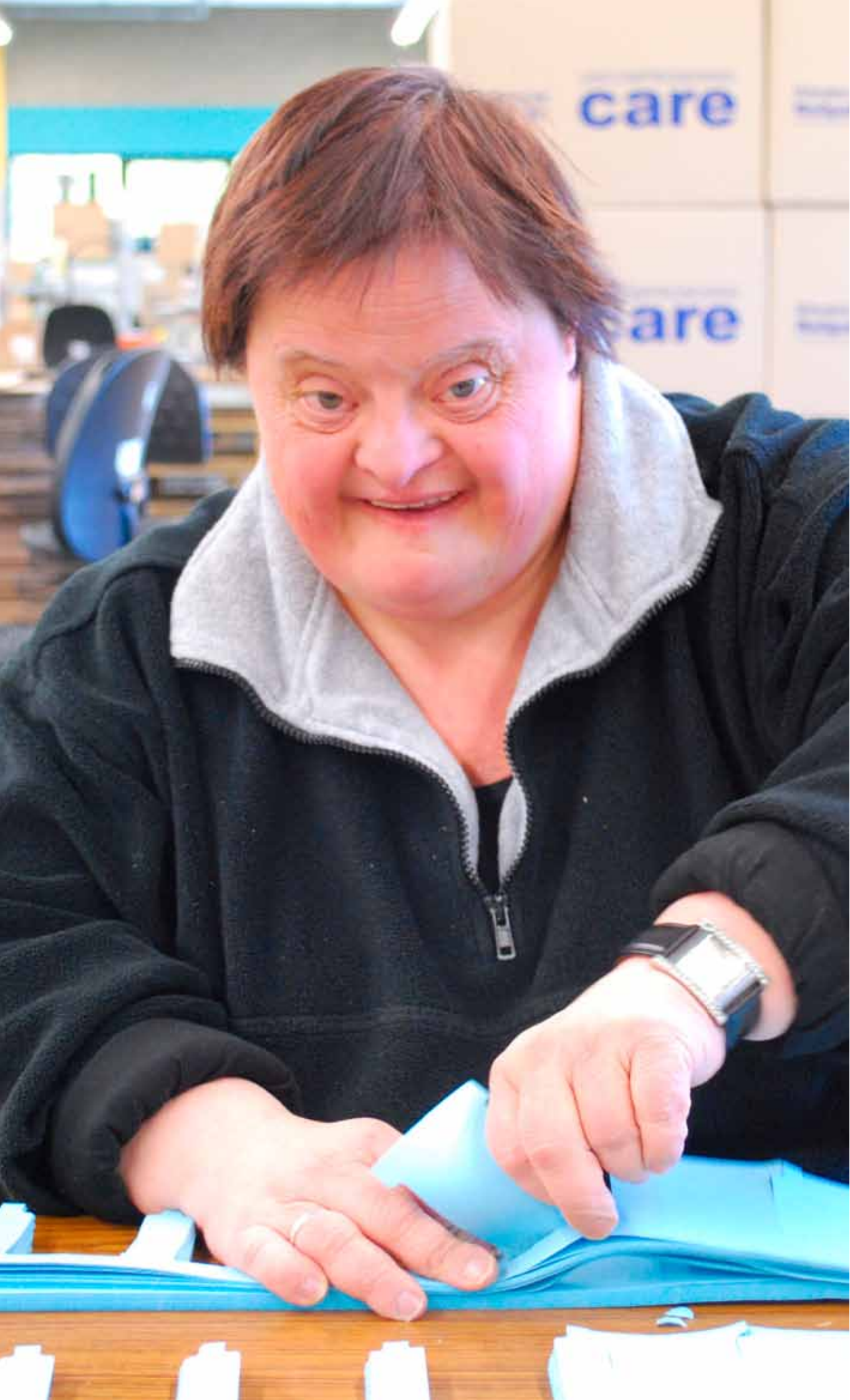
In november 2010 heeft het bestuur van Westrom definitief ingestemd met de bouw van één nieuw

Industrieel Toeleveringsbedrijf Westrom aan de Zuidelijke Stadsrandzone in Roermond. De industriële bedrijvigheid van Westrom vindt nu nog verspreid plaats in drie vestigingen in Echt, Haelen en Roermond. Eind 2010 is de industriële vestiging in Echt verkocht aan Linssen Yachts. Het is de bedoeling dat de andere twee panden ook worden verkocht.



**Medewerkers kunnen in een veilige omgeving werkervaring opdoen en werknemersvaardigheden ontwikkelen.**





## Ondernemer Adams aan het woord...

### 'Ik zie Westrom als een essentiële schakel in de samenleving!'

Westrom stelt zich ten doel om zo veel mogelijk personen met een afstand tot de arbeidsmarkt zo regulier mogelijk tewerk te stellen. Voor een aantal mensen is reguliere arbeid niet direct mogelijk. Deze mensen kunnen dan aan de slag binnen één van de eigen bedrijven van Westrom, waar werkzaamheden worden verricht voor diverse opdrachtgevers in de regio.

Adams Musical Instruments uit IJtervoort, producent van muziekinstrumenten, laat al bijna 20 jaar de assemblage van bepaalde onderdelen van xylofoons, marimba's en vibrafoons uitvoeren door Westrom. Inmiddels werken er zo'n zestien personen van Westrom aan het project op de industriële vestiging in Echt.

Frans Swinkels, directeur van Adams Musical Instruments, over zijn ervaringen met Westrom. 'Ongeveer 20 jaar geleden toen ons bedrijf flink ging groeien, stonden we voor de keuze of we ons bedrijf zo gingen inrichten dat we de instrumenten zelf konden blijven assembleren of dat we de assemblage gingen uitbesteden. We hebben er toen voor gekozen om de assemblage uit te besteden aan Westrom. Dit is vanaf het begin erg goed gegaan en de samenwerking is ook altijd erg positief gebleven.' 'Als iets goed is, moet je iets goed laten!', zo benadrukt Swinkels.

Als we hem vragen waarom hij er destijds voor heeft gekozen om met Westrom te werken, is hij daar heel duidelijk in. 'Voor mij stond het maatschappelijke aspect op de eerste plaats. Ik wil graag een bijdrage leveren aan de maatschappij en vind het belangrijk dat iedereen een kans krijgt om een job te hebben. Ik zie Westrom dan ook als een essentiële schakel in de samenleving. Daarnaast waren ook de ruimte die Westrom beschikbaar heeft en de prijs redenen om met Westrom samen te werken.' Swinkels enthousiast: 'Ik vind het prachtig om te zien hoe gelukkig en trots de medewerkers van Westrom zijn die aan onze instrumenten mogen werken. Ze doen dit met heel veel overgave en staan met hart en ziel achter de producten.'



Frans Swinkels, directeur van Adams Musical Instruments

## Divisie Dienstverlening



'Dienstverlening brengt mensen weer een stapje dichterbij de arbeidsmarkt!'



Divisiemanager Jos Saes

### Werkgelegenheid

Door te werken in de dienstverlening, worden medewerkers weer een stapje dichterbij de reguliere arbeidsmarkt gebracht. Bij de Divisie Dienstverlening wordt voornamelijk op locatie bij de opdrachtgever en veelal in kleine zelfstandige groepjes gewerkt.

In 2010 kende de divisie een lichte stijging van het aantal personeelsleden. De stijging van het aantal personeelsleden kwam goed van pas. Er was namelijk sprake van voldoende werkgelegenheid bij alle bedrijfsonderdelen, met uitzondering van de bouw. Bij dit onderdeel is de werkgelegenheid gedaald. Als gevolg van de economische recessie bleven woningbouwopdrachten in 2010 achter bij voorgaande jaren.

Het Cultuur- en Civieltechnisch Bedrijf van Westrom kende totaal geen gebrek aan werkgelegenheid. Met man en macht moest worden gewerkt om onkruid en andere wildgroei, veroorzaakt door de sterk wisselende weersomstandigheden, te bestrijden.

Eind 2010 zijn de medewerkers van het Cultuur- en Civieltechnisch Bedrijf ingezet bij het sneeuwruimen bij een aantal openbare gebouwen en kerken in de regio.

In 2010 is het rendement en daarmee ook de werkgelegenheid voor wat betreft de werksoort post aanzienlijk verbeterd. Nu ook de gemeente Echt-Susteren haar postbezorging uitbesteedt aan Westrom, is het een feit dat Westrom post bezorgt voor alle vijf de deelnemende gemeenten.

### Samenwerking

Per 1 juli 2010 is de schoonmaakdienst van Westrom opgegaan in Westrom-Risse Facilitair, een publiek-privaat samenwerkingsverband van Westrom, de Risse Groep en Vebego. De samenwerking is aangegaan om de medewerkers zo regulier mogelijk te laten werken. Daarnaast ook vanwege het streven naar continuïteit van deze werksoort. Bijkomend voordeel is dat Westrom meer inzicht heeft gekregen over de manier waarop mensen zo goed mogelijk kunnen worden



**'De samenwerking met Vebego is een interessante leerervaring voor Westrom om met de doelgroep verbeterstappen te zetten om een zo goed mogelijk bedrijfsresultaat te bereiken.'**



De Divisie Dienstverlening bestaat uit het Bouw- en Schildersbedrijf (BSB), het Cultuur- en Civielttechnisch Bedrijf (CCB), het Post- en Facilitair Bedrijf (PFB) en de afdeling Facilitaire Zaken (FZ). Er werken ruim 710 personen bij deze divisie. Jos Saes is de divisie manager.

jaarsverslag 2010

voorbereid op reguliere arbeid en de manier waarop het bedrijfsresultaat kan worden gemaximaliseerd.

In 2010 is een proces ingezet om te komen tot een verbeteringslag in de bedrijfsvoering van de divisie. De leerervaring die opgedaan is bij de oprichting van de joint venture wordt hier mede voor gebruikt.

Westrom en de stichting Instandhouding Kleine Landschapselementen in Limburg (IKL) hebben in 2010 besloten nauwer samen te gaan werken. Een ploeg medewerkers van IKL heeft in de zomer werk verricht voor Westrom. In het najaar en in de winter heeft Westrom op haar beurt IKL versterkt bij het uitvoeren van hakhoutbeheer aan houtwallen en bosjes. Deze samenwerking is een antwoord op de piekbelasting die Westrom ondervindt in de zomermaanden en de piekbelasting die IKL ondervindt in de wintermaanden.

### Divisie Dienstverlening in beweging...

Vanwege het uitblijven van woningbouwopdrachten in 2010 is de Divisie Dienstverlening voor wat betreft het Bouw- en Schildersbedrijf een nieuwe weg ingeslagen. De divisie is zich namelijk gaan richten op restauratie- en onderhoudswerkzaamheden van cultureel en religieus erfgoed. Zo is het Bouw- en Schildersbedrijf van Westrom in het voorjaar van 2010 gestart met de restauratie van een uit 1865 daterende grafkapel met grafkelder in Posterholt. De restauratiewerkzaamheden reikten van het Mariabeeld tot de renovatie van het plafond in de kapel. Daarnaast is een team van het Bouw- en Schildersbedrijf gestart met de restauratie van een groot aantal grafzerken op 'De Oude Kerkhof' in de buurt van Kapel in 't Zand in Roermond. Door de switch te maken naar restauratiewerkzaamheden wordt ervoor gezorgd dat de medewerkers binnen hun vakgebied werkzaam kunnen blijven.

Het Cultuur- en Civielttechnisch Bedrijf en het Bouw- en Schildersbedrijf zijn afgelopen jaar wederom gecertificeerd voor ISO 9001 en VCA versie 2008. Het Post- en Facilitair Bedrijf slaagde afgelopen jaar met vlag



**'Met deze projecten heeft het Bouw- en Schildersbedrijf mogen 'proeven' aan werkzaamheden waarvoor nog heel veel meer mogelijkheden in de regio bestaan.'**





### Opdrachtgever gemeente Maasgouw aan het woord...

**'Ik zie Westrom als een betrouwbaar, loyaal en integer bedrijf, dat een goede kwaliteit levert met veel aandacht voor zijn medewerkers.'**

Alle vijf deelnemende gemeenten hebben de verantwoordelijkheid om zoveel mogelijk personen met een afstand tot de arbeidsmarkt passend werk te bieden. Via de gemeenschappelijke regeling is die verantwoordelijkheid overgedragen aan uitvoeringsorganisatie Westrom.

Door werk uit te besteden aan Westrom, draagt de gemeente ook feitelijk bij aan de beschikbaarheid van passend werk.

De gemeente die koploper is in het uitbesteden van werk aan Westrom, is de gemeente Maasgouw. Hiermee wordt zo optimaal mogelijk invulling gegeven aan de gemeentelijke verantwoordelijkheid. Wethouder Johan Lalieu van gemeente Maasgouw aan het woord over de samenwerking met Westrom. Lalieu: 'Jaarlijks besteedt gemeente Maasgouw voor ruim één miljoen euro werk uit aan Westrom. Dit werk betreft voornamelijk groenonderhoud, schilderwerkzaamheden, schoonmaak en postbezorging.'

Op de vraag waarom gemeente Maasgouw in deze mate werk uitbesteedt aan Westrom, antwoordt hij: 'Hiermee geven we allereerst invulling aan de gemeentelijke verantwoordelijkheid om werk te bieden aan personen met een afstand tot de arbeidsmarkt. Verder biedt Westrom een uitstekende prijs-kwaliteitverhouding en ten slotte hebben we als gemeente ook belang bij een goede financiële positie van Westrom. Immers als Westrom verliezen lijdt, moet de gemeente mede opdraaien voor deze tekorten.'

Lalieu vervolgt zijn verhaal: 'Persoonlijk zou ik graag de goede samenwerking nog verder willen uitbreiden, nu zowel de gemeenten alsook Westrom worden geconfronteerd met forse bezuinigingen. Ik ben er dan ook een sterk voorstander van om in samenspraak met Westrom te zoeken naar de mogelijkheden in de openbare ruimte.

Een voorbeeld waarmee Maasgouw in 2010 is gestart, betreft het verhogen van de kwaliteit in de openbare ruimte van de kernen Thorn en Wessem.

Als we hem vragen om Westrom in enkele woorden te typeren antwoordt hij: 'Ik zie Westrom als een betrouwbaar, loyaal en integer bedrijf, dat een goede kwaliteit levert met veel aandacht voor zijn medewerkers. Vaak zijn dit inwoners uit onze gemeente.'



➔ Johan Lalieu, wethouder van de gemeente Maasgouw

## Divisie Trajecten



### 'Alternatieven voor 'handen'!'



Divisiemanager Ingrid Raaijmakers

#### Werkgelegenheid

In 2010 is gebleken dat het nog steeds zeer moeilijk is om medewerkers extern geplaatst te krijgen of te houden. Dit heeft geresulteerd in een kleine teruggang van het aantal detacheringen en het aantal begeleid werkenplekken.

Ook de pilot 'SW&MKB: Samen aan het werk' die eind 2010 is afgerond, heeft hierin weinig verandering gebracht. Dit project is in 2008 gestart en had als doel het bevorderen van de doorstroming vanuit SW-bedrijven naar de reguliere arbeidsmarkt.

#### Samen met gemeenten nieuwe kansen benutten

Als antwoord op de teruggang in het aantal detacheringen is de mogelijkheid onderzocht van het creëren van werk in de openbare ruimte. Iedereen die (nog) niet regulier kan uitstromen, zou hier werkzaam moeten kunnen zijn. Een aantal gemeenten (Echt-Susteren, Maasgouw en Roermond) heeft deze formule reeds opgepakt.

Eén van deze projecten is het stationstoezicht Echt-Susteren. Bij dit project zijn 35 medewerkers via Westrom werkzaam in

de omgeving van de stations en de fietsenstallingen in Echt en Susteren. In 2010 is met de gemeente Echt-Susteren een verlenging van dit project overeengekomen. Hierbij heeft de gemeente aangegeven dat uitstroom niet het primaire doel hoeft te zijn, maar dat de continuïteit van het project leidend is. Er worden goede resultaten geboekt in de zin van veiligheidsbeleving, het opruimen van zwerfvuil en de inzet van een combinatie van verschillende doelgroepen.

Een ander project is het 'Thorn-Wessem' project. Bij dit project worden personen met een bijstandsuitkering, onder begeleiding van Westrom, ingezet in het groenonderhoud waardoor een plus wordt bereikt op de kwaliteit van de openbare ruimte. Tegelijkertijd zetten deze personen stapjes om weer terug te keren in het arbeidsproces. De gemeente Maasgouw is de eerste gemeente die dit project financiert door een cofinanciering van openbare werken en sociale zaken.

Ook het BOR-project (beheer openbare ruimte) van gemeente Roermond is een mooi voorbeeld van een project, waarbij werk in de openbare ruimte is gecreëerd. Hierbij worden jongeren gedurende één jaar middels een traject vanuit Westrom ingezet, met als doel reguliere uitstroom in een baan bij de afdeling beheer openbare ruimte. Er wordt een opleidingstraject doorlopen met baangarantie.



De Divisie Trajecten houdt zich bezig met de uitvoering van gesubsidieerde arbeid, Wsw-detacheringen en re-integratieactiviteiten. Via de Divisie Trajecten zijn bijna 600 personen actief. Ingrid Raaijmakers is de divisiemanager.

jaarsverslag 2010

'De diversiteit van deze projecten laat zien dat er als antwoord op de terugloop van het aantal detacheringen genoeg alternatieven voor 'handen' zijn. Immers ongeacht de achterliggende regeling van waaruit iemand wordt gefinancierd, kan inzet plaatsvinden.'



**'Uitstroom zal in de toekomst niet altijd het primaire doel zijn.'**

### Verbeterde diagnose

Gezien het feit dat externe plaatsen voor doelgroepmedewerkers zo moeilijk te krijgen en te houden zijn, is in 2010 de wijze van het stellen van een diagnose bij aannahme van nieuw doelgroepspersoneel gewijzigd. Op 1 april 2010 is de Instroomafdeling van start gegaan. Voordat medewerkers aan de slag gaan bij of via Westrom worden ze gedurende maximaal drie maanden geplaatst op de Instroomafdeling. Deze afdeling heeft allereerst als doel het in kaart brengen van de arbeidsmogelijkheden van nieuwe medewerkers. Daar trekt Westrom drie maanden voor uit.

Gedurende deze periode wordt samen met de medewerker bekeken, welke factoren tot op heden een belemmering vormen om te werken. Uiteraard wordt tijdens deze fase ook een start gemaakt met het opheffen van geconstateerde belemmeringen.





## Inlener Gamma Roermond aan het woord...

**'De medewerker die wij in dienst hebben, zie ik als een reguliere medewerker en zo functioneert hij ook.'**

Westrom heeft de opdracht om de aan haar toevertrouwde medewerkers voor te bereiden op en te begeleiden naar werk dat voor hen als passend kan worden beschouwd. Daarbij wordt een werkplek nagestreefd, zo dicht mogelijk bij de reguliere arbeidsmarkt.

Bouwmarkt Gamma Roermond werkt al ongeveer drie jaar met een medewerker van Westrom. Hans van den Berg, bouwmarktmanager bij Gamma Roermond, over zijn ervaringen met Westrom.

'Momenteel hebben wij één medewerker van Westrom in dienst als verkoopmedewerker op de houtafdeling. Zijn taken bestaan uit het helpen van klanten en het in orde houden van de afdeling. Zo zorgt hij ervoor dat alles er netjes uitziet, dat de voorraden worden geteld en dat alles wordt aangevuld.'

'Voordat ik met Westrom in contact kwam, wist ik nog helemaal niets van Westrom. Het was compleet nieuw voor me', zo geeft Van den Berg aan. 'Mijn ervaring met Westrom is uitstekend, ik kan niet anders zeggen. Dit ligt natuurlijk ook voor een groot deel aan de persoon die je in dienst hebt en aan de manier waarop deze zich opstelt.'

'Naast de vaste evaluatiemomenten hebben we weinig contact met Westrom. Het zou ook niet goed zijn als ik steeds contact moest zoeken met Westrom omdat er iets aan de hand zou zijn. De medewerker die wij in dienst hebben, zie ik als een reguliere medewerker en zo functioneert hij ook. Ik heb het nog niet nodig gevonden om Westrom in te schakelen', aldus Van den Berg.

Op de vraag wat voor Gamma Roermond de beweegredenen zijn om met een medewerker van Westrom te werken, geeft Van den Berg aan dat Gamma Roermond het vanuit kosten oogpunt erg interessant vindt. Van den Berg: 'Het feit dat je daarmee ook maatschappelijk verantwoord onderneemt, speelt natuurlijk ook mee.' Van den Berg eindigt: 'Ik vind het belangrijk dat Westrom er is om mensen actief deel te laten nemen aan het sociale gebeuren en wij als Gamma Roermond zijn blij om iemand deze kans te mogen geven.'



➔ Hans van den Berg, bouwmarktmanager bij Gamma Roermond



# Westrom-Risse Facilitair

jaarsverslag 2010

Westrom-Risse Facilitair verzorgt voor een groot aantal bedrijven en instellingen in de regio Midden-Limburg schoonmaakwerkzaamheden. Westrom-Risse Facilitair is een joint venture tussen de Risse Groep, Vebego en Westrom. Bij Westrom-Risse Facilitair zijn in totaal circa 250 personen werkzaam. Hiervan zijn 150 personen afkomstig van Westrom. Bas Blezer is manager van dit samenwerkingsverband.

## Algemeen

Met instemming van de raden van de deelnemende gemeenten en onder goedkeuring van het College van Gedeputeerde Staten van Limburg heeft de Gemeenschappelijke Regeling Westrom op 24 juni 2010 de besloten vennootschap Westrom Holding opgericht. Op diezelfde dag is eveneens de besloten vennootschap Westrom Schoonmaak opgericht. Deze werkmaatschappij van Westrom Holding BV is op 30 juni 2010 toegetreden tot een reeds bestaand samenwerkingsverband op schoonmaakgebied van de Risse Groep in Weert en Vebego in Voerendaal.

Op 1 juli 2010 is het nieuwe samenwerkingsverband Westrom-Risse Facilitair van start gegaan.

## Werkgelegenheid

Het beste van drie werelden begint in 2010 steeds meer gestalte te krijgen. De afstemming tussen Vebego, de Risse Groep en Westrom krijgt vorm in allerlei projecten. In 2010 heeft dit gezorgd voor enkele opstapjes richting meer werkgelegenheid. Zo heeft Westrom-Risse Facilitair haar klantenkring mogen uitbreiden met Citaverde College Limburg. De wijze waarop in dit proces door alle geledingen is samengewerkt, is de sleutel gebleken tot dit succes.

Om in de toekomst voor nog meer werkgelegenheid te zorgen, is in 2010 geïnvesteerd in commercie en in het project match making. De brug maken van binnen naar buiten, staat hierbij centraal.





# Financiële situatie

jaarsverslag 2010

## Een mooi resultaat!

In financieel opzicht heeft Westrom een prima jaar achter de rug. Het jaar 2010 wordt afgesloten met een positief resultaat van € 731.000,-.

Ondanks de recessie, die diverse sectoren waarin Westrom actief is niet onberoerd heeft gelaten, zijn de opbrengsten in 2010 in overeenstemming met de begroting. Door een terughoudend uitgavenbeleid zijn de kosten in 2010 veel lager dan in de begroting is voorzien.

Westrom kan terugzien op een uitstekend jaar met een resultaat dat wederom bijdraagt aan de verbetering van de financiële positie.



Exploitatierkening	Realisatie 2009	Realisatie 2010
Toegevoegde waarde	15.732.000	15.289.000
Rijksbijdrage Wsw	33.195.000	33.946.000
Loonkostensubsidie Wwb	3.168.000	2.580.000
Gemeentelijke bijdrage Wsw	906.000	992.000
Overige baten	396.000	217.000
Totaal opbrengsten	53.397.000	53.024.000
Loonkosten	45.698.000	46.441.000
Overige kosten	6.442.000	5.471.000
Algemene kosten	285.000	490.000
Totaal kosten	52.425.000	52.402.000
Exploitatieresultaat uit gewone bedrijfsvoering	972.000	622.000
Incidentele baten en lasten	51.000	1.099.000
<b>Exploitatieresultaat</b>	<b>1.023.000</b>	<b>1.721.000</b>
<b>Mutaties reserves</b>	<b>200.000</b>	<b>-990.000</b>
<b>Resultaat na bestemming</b>	<b>1.223.000</b>	<b>731.000</b>

# Bestuur, management en commissies



De samenstelling van bestuur, management en commissies was aan het eind van het verslagjaar als volgt:

## Centraal managementteam

De heer J. Kunnen  
De heer J. Zwets  
De heer J. Saes  
Mevrouw I. Raaijmakers  
De heer P. Wijnands  
Mevrouw C. van Horen  
Mevrouw D. Schaepkens

algemeen directeur  
divisiemanager industrie  
divisiemanager dienstverlening  
divisiemanager trajecten  
manager financiën en ict  
manager sociale zaken  
directiesecretaris

## Algemeen Bestuur

Mevrouw R. Moussaoui - voorzitter  
De heer J. Beckers - vicevoorzitter  
De heer W. Kemp - lid  
De heer R. Geraads - lid  
De heer M. Janssen - lid  
De heer J. Smolenaars - lid  
Mevrouw A. Smeets-Palmen - lid  
De heer S. Strous - lid  
De heer H. Nijskens - lid  
De heer J. Teuwen - lid  
Mevrouw E. Boogaard-Derix - adviseur  
De heer S. Mellema - adviseur  
De heer J. Mooren - adviseur  
De heer J. Kunnen - algemeen directeur  
Mevrouw D. Schaepkens - secretaris  
Mevrouw I. Raaijmakers - divisiemanager trajecten  
Mevrouw K. Hendriks - notuliste

Gemeente Roermond  
Gemeente Echt-Susteren  
Gemeente Roermond  
Gemeente Echt-Susteren  
Gemeente Leudal  
Gemeente Leudal  
Gemeente Maasgouw  
Gemeente Maasgouw  
Gemeente Roerdalen  
Gemeente Roerdalen

## Dagelijks Bestuur

Mevrouw R. Moussaoui - voorzitter  
De heer J. Beckers - vicevoorzitter  
De heer M. Janssen - lid  
Mevrouw A. Smeets-Palmen - lid  
De heer J. Teuwen - lid  
Mevrouw E. Boogaard-Derix - lid  
De heer S. Mellema - lid

Gemeente Roermond  
Gemeente Echt-Susteren  
Gemeente Leudal  
Gemeente Maasgouw  
Gemeente Roerdalen

De heer J. Mooren - lid  
De heer J. Kunnen - algemeen directeur  
Mevrouw D. Schaepkens - secretaris  
Mevrouw I. Raaijmakers - divisie manager trajecten  
Mevrouw K. Hendriks - notuliste

### Ondernemingsraad

Mevrouw C. Heijen - voorzitter  
De heer G. Raemaekers - toegevoegd secretaris  
De heer L. Beeren  
De heer J. Bours  
De heer M. Geerlings  
Mevrouw D. Hanraths  
Mevrouw S. Hendriks  
De heer H. Jeurissen  
Mevrouw M. Mohrmann  
De heer G. Oitmann  
De heer H. Omloo  
De heer H. Reijnen  
De heer B. Seetsen  
Mevrouw J. van de Winkel

### Geschillencommissie

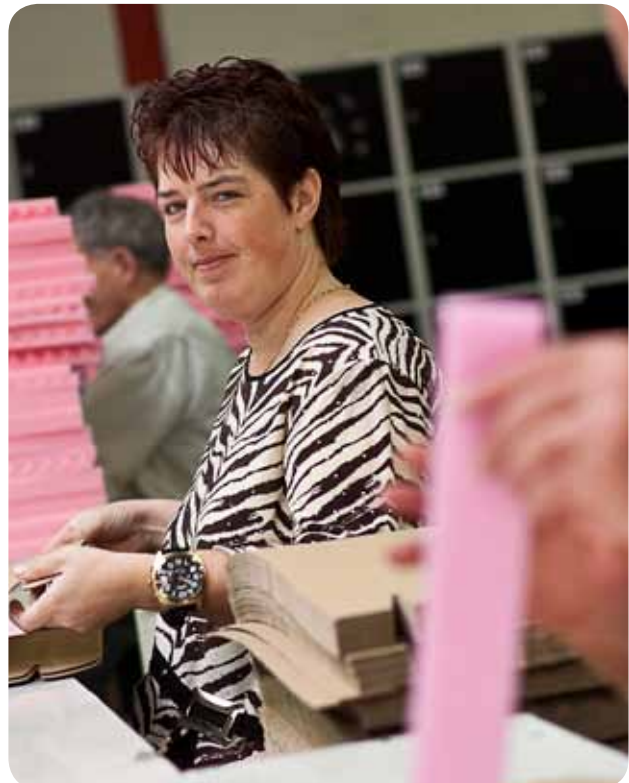
De heer H. Eussen - voorzitter, extern lid  
Mevrouw M. Evers - ambtelijk secretaris  
Mevrouw S. Hendriks - intern lid, namens de ondernemingsraad  
Mevrouw N. Schols - intern lid

### Commissie ongewenste omgangsvormen

Mevrouw M. Gelissen - voorzitter, intern lid  
Mevrouw M. Evers - ambtelijk secretaris  
Mevrouw M. Minkenberg - intern lid  
De heer J. Stoffels - intern lid  
De heer H. Rijs - extern lid

### Wsw-raad

De heer J. Schalley - voorzitter  
Mevrouw D. Schaepkens - secretaris  
De heer F. Leppers  
De heer J. Gort  
De heer C. Thijssen  
De heer R. Ursem



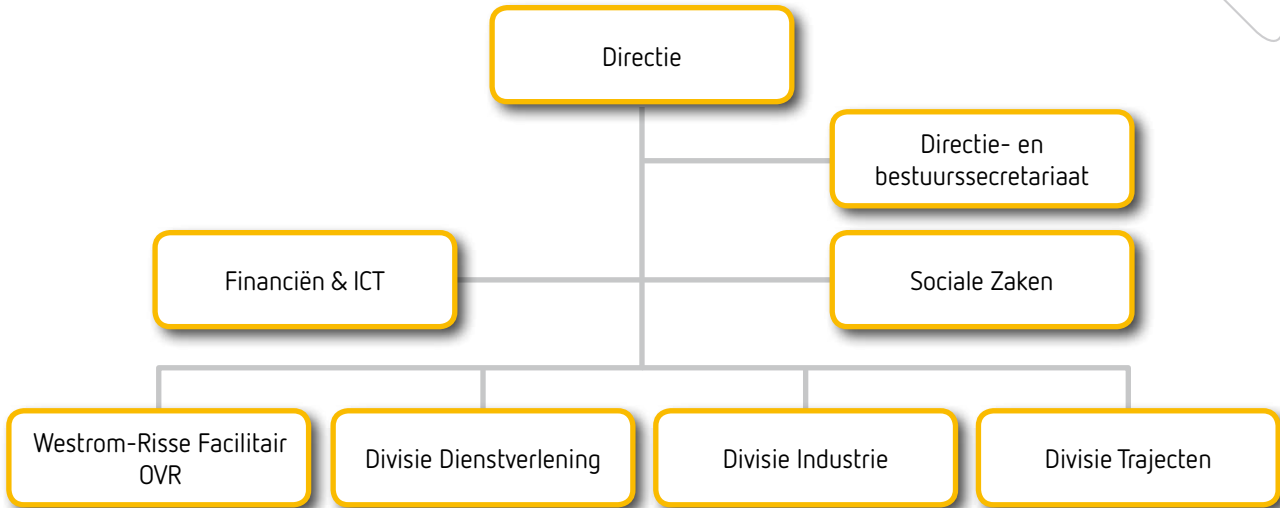


# Organogrammen

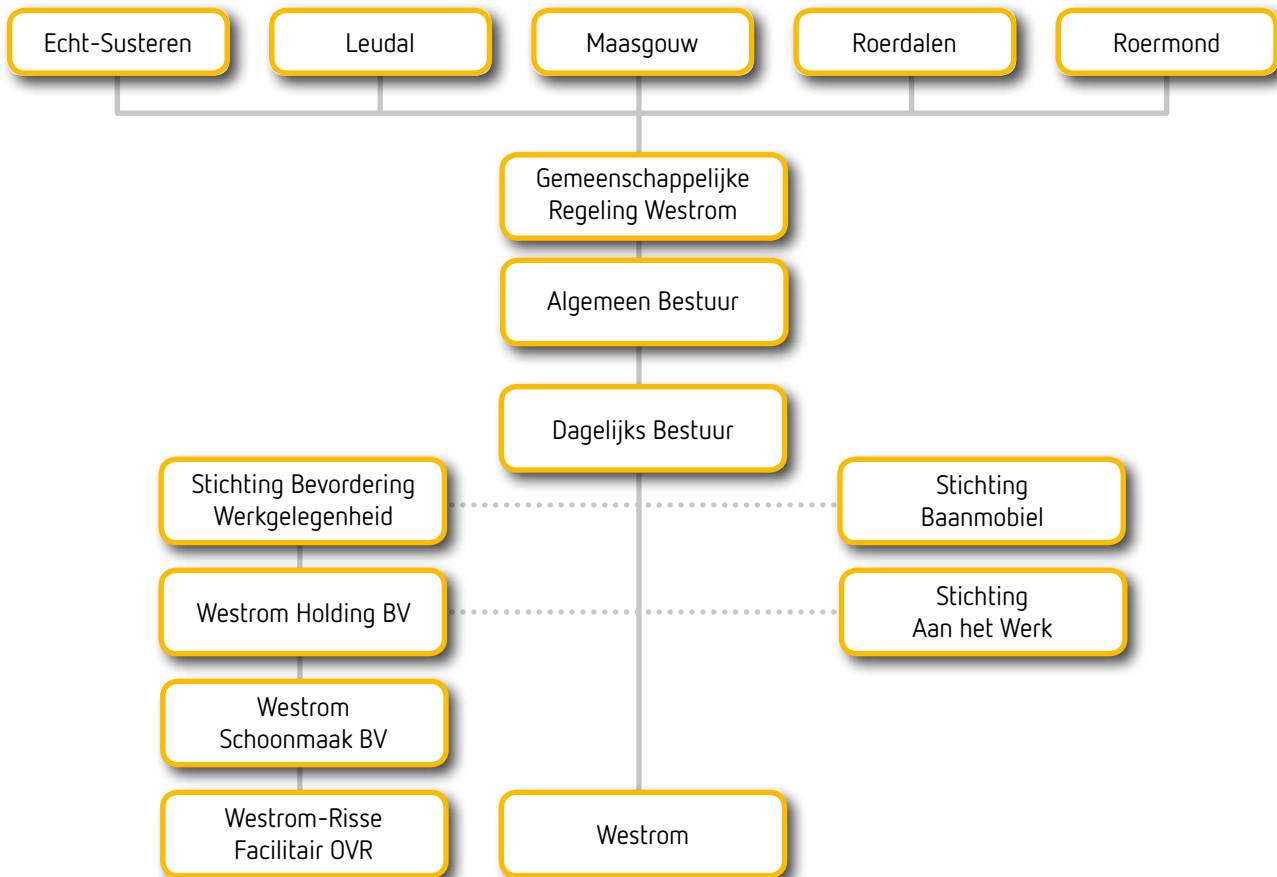
jaarsverslag 2010



## Organisatiestructuur Westrom



## Hoofdstructuur Westrom





# Adressen

jaarslag 2010

## Algemeen postadres

Postbus 1117  
6040 KC Roermond  
E westrom@westrom.nl  
W www.westrom.nl  
KvK 14114157  
BTW NL000170259B01

## Centraal Kantoor

Directie en Stafdiensten  
Divisie Trajecten  
Post- en Facilitair Bedrijf  
Westrom-Risse Facilitair  
Kerkeveldlaan 2  
6042 JX Roermond  
T +31 (0)475-389 898  
F +31 (0)475-389 890

## Bouw- en Schildersbedrijf

Broekhin Noord 66B  
6042 EE Roermond  
T +31 (0)475-389 898  
F +31 (0)475-389 891

## Cultuur- en Civieltechnisch Bedrijf

Oranjelaan 101  
6042 BC Roermond  
T +31 (0)475-389 898  
F +31 (0)475-389 891

## Aan het Werk / Work First / Buurtbeheerbedrijf

Schipperswal 36  
6041 TC Roermond  
T +31 (0)475-519 030  
F +31 (0)475-519 039

## Industrieel Toeleveringsbedrijf Echt

Edisonweg 6  
6101 XJ Echt  
T +31 (0)475-389 700  
F +31 (0)475-389 701

## Industrieel Toeleveringsbedrijf Haelen

De Giesel 20  
6081 PH Haelen  
T +31 (0)475-389 780  
F +31 (0)475-389 781

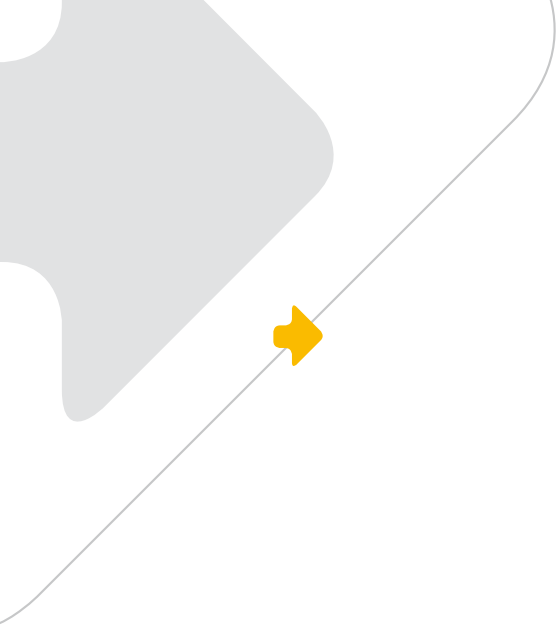
## Industrieel Toeleveringsbedrijf Roermond

Delfstoffenweg 6  
6045 JH Roermond  
T +31 (0)475-389 740  
F +31 (0)475-389 741

## Businesspost Roermond (LBC)

St. Odgerusstraat 3  
6045 ET Roermond  
T +31 (0)475-342 589  
F +31 (0)475-389 890







## Colofon

Samenstelling en redactie:  
Communicatie Westrom

Vormgeving en druk:  
Westrom

Publicatiedatum:  
mei 2011

Met dank aan allen die een bijdrage  
hebben geleverd aan dit jaarverslag



Westrom

Kerkeveldlaan 2

6042 JX Roermond

Postbus 1117

6040 KC Roermond

T +31 (0)475 - 389 898

F +31 (0)475 - 389 890

E [westrom@westrom.nl](mailto:westrom@westrom.nl)

W [www.westrom.nl](http://www.westrom.nl)